

Översiktlig analys av aktiviteter i det föreslagna nationalparksområdet

KRISTIN GODTMAN KLING

Mittuniversitetet,

Avdelningen för Turism och Geografi, Etour

Epost: kristin.godtman-klings@miun.se

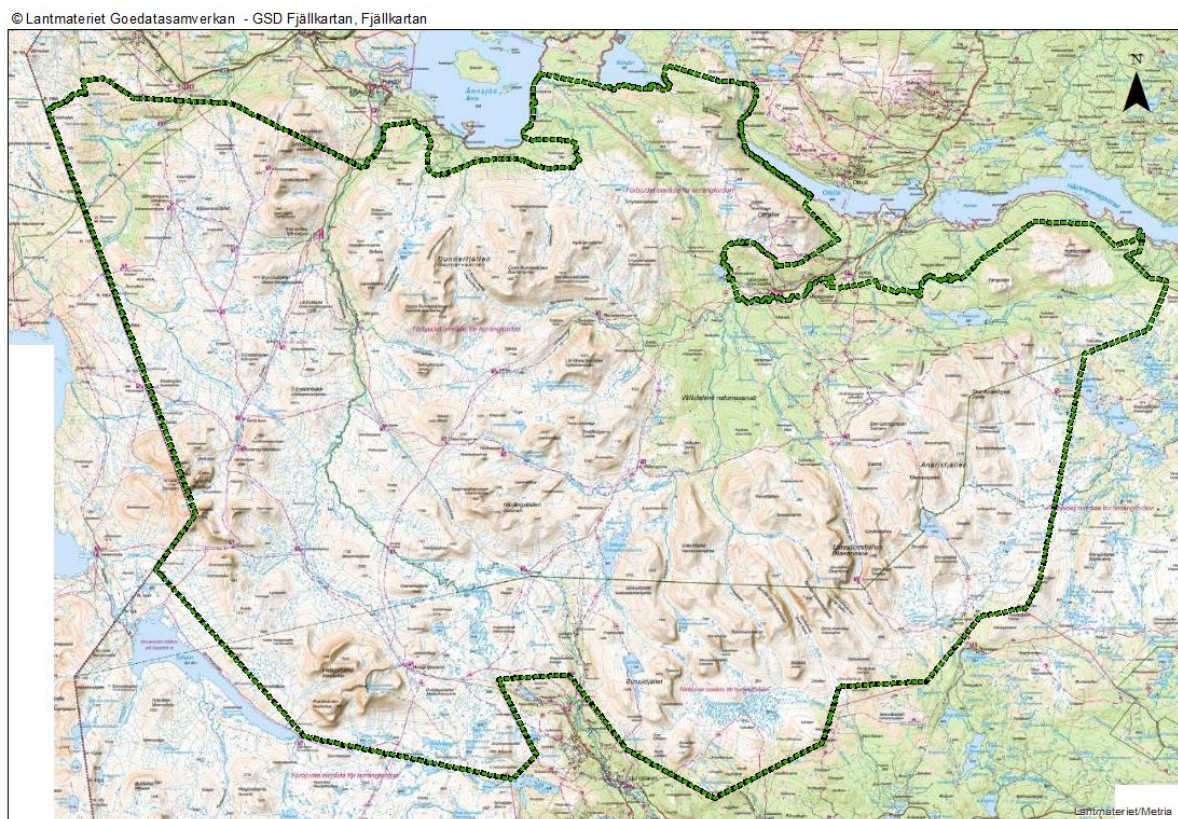
Tel: 010-142 78 51

Översiktlig analys av aktiviteter i området

Inledning

Inom det föreslagna nationalparksområdet ryms en mängd olika intressen, så som turistiska aktiviteter inom rekreation och friluftsliv, lokalbefolkningens aktiviteter och olika typer av näringsverksamheter (Godtman Kling, Wall-Reinius & Fredman, 2017).

Ortsbefolkningen i de till området närliggande byarna använder sig av landskapet på olika sätt; för rekreation, som vardagslandskap och för att idka olika former av näringsverksamhet och entreprenörskap (Wall-Reinius, Prince & Dahlberg, 2018). Figur 1 visar den preliminära gränsen för det föreslagna nationalparksområdet.



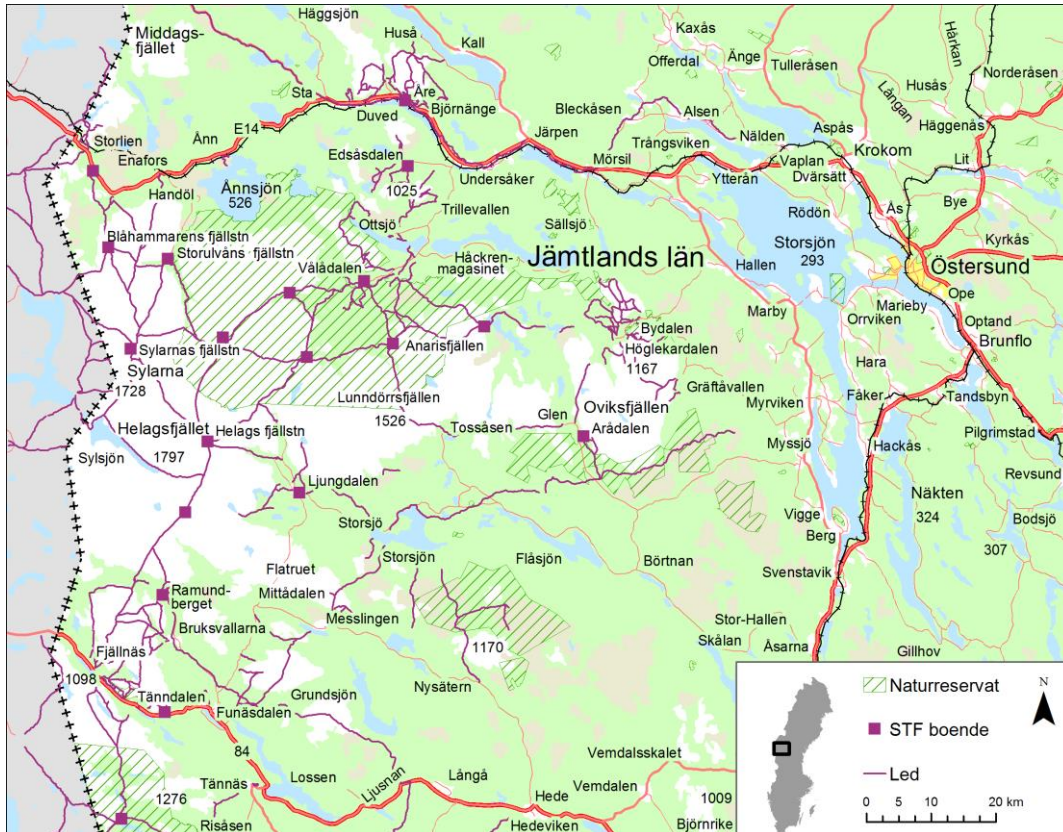
Figur 1. Karta över det föreslagna nationalparksområdet

Jämtlands fjällvärld har länge varit ett nav för svensk fjällturism. Områdets tillgänglighet ökade i och med mellanriksbanans tillkomst 1882. År 1897 stod Svenska Turistföreningens första turistboende i området färdigt, den Gamla Sylstugan, belägen strax nedanför Sylmassivet (Svenska Turistföreningen, u.å). Till Jämtlandsfjällen kom turister för att andas den friska luften, titta på den unika floran, fjällvandra på sommaren och åka skidor på vintern. En viktig aktör för fjällturismens utveckling i området är Svenska Turistföreningen, som under de drygt hundra år föreningen varit aktiv i området stadigt har växt och utökat servicen för turister. Idag finns fyra fjällstationer och fem fjällstugor i södra Jämtlandsfjällen som drivs i Svenska Turistföreningens regi.

De fyra fjällstationerna som ligger inom det föreslagna nationalparksområdet är Storulvån, Blåhammaren, Sylarna och Helags. Fjällstugorna är anläggningar med enklare standard och dessa är Lunndörren, Vålstugorna, Stensdalen, Gåsen och Anaris. Det totala antalet bäddar i området är

ungefär 570 stycken (Svenska Turistföreningen, u.å.) Dessutom ligger Fältjägerstugan strax söder om området och inom räckhåll finns även de norska fjällstationerna Storerikvollen och Nedalshytta. Svenska Turistföreningen anläggningar i området utgör en viktig bas för det rörliga friluftslivet och de binds samman av det statliga ledsystemet.

Lederna som går mellan fjällstationerna Storulvån – Sylarna – Blåhammaren i västra delen av området går under benämningen Jämtlandstriangeln och tillhör de mest frekventerade i södra Jämtlandsfjällen (Wall-Reinius m.fl., 2015). Området har också fjällvärldens tätaste nät av statliga sommar- och vinterleder, varav ett fåtal är allmänna skoterleder. Lederna omfattar 2000 km (Länsstyrelsen Jämtlands län, u.å.). Figur 2 visar området med de statliga lederna samt Svenska Turistföreningens anläggningar.



Figur 2. Karta med leder och anläggningar

I östra delen av området finns anläggningar i Vålådalen, Ottsjö, Trillevallen och Edsåsdalen, som alla ligger i nära anslutning till den föreslagna nationalparken. Här är det populärt att anordna olika typer av evenemang och tävlingar, så som fjällorientering, fjällmaraton och långlopp på längdskidor (Vålådalen, 2018). Den största andelen turister i området är dock vandrare eller skidåkare (Länsstyrelsen Jämtlands län, 2015; Ankre & Kronenberg, 2015).

Ljungdalen har blivit en alltmer populär utgångspunkt för jakt- och fisketurism, skotersafari och skid- och vandringsturism (Wall-Reinius, Prince & Dahlberg, 2018). Närheten till Helagsområdet gör att Ljungdalen utgör en viktig inkörsport för besök till en eventuell nationalpark.

Syfte

Under 2012 och 2013 genomförde Länsstyrelsen en förstudie om en eventuell nationalpark i södra Jämtlandsfjällen. Förstudien innehåller ett kapitel om pågående markanvändning och aktiviteter i

området, och detta material behöver nu uppdateras och kompletteras för att bli relevant och användbart för det fortsatta nationalparksarbetet. Syftet med denna nulägesbeskrivning är att tillhandahålla en övergripande bild över hur området nyttjas samt en enkel analys av aktiviteter, med fokus på geografisk fördelning och förändring över tid av aktiviteter (exempelvis aktiviteter för rekreation, friluftsliv och naturturism). Nulägesbeskrivningen tar sin utgångspunkt i förstudien, men innehåller nödvändiga och relevanta kompletteringar.

Avgränsningar

Under 2018 kommer ett motsvarande uppdrag genomföras tillsammans med de berörda samebyarna för att identifiera eventuella aktiviteter som medför negativ påverkan på rennäringen. Därför ingår inte rennäringens aktiviteter i denna analys. Inte heller naturvårdens markanvändning ingår i detta uppdrag.

Turism och friluftsliv

En stor del av besökarna kommer till Jämtlandsfjällen på grund av goda kommunikationer samt goda boendemöjligheter (Naturvårdsverket, 2016). En enkät som delades ut till dem som var i södra Jämtlandsfjällen sommaren 2013 visade att den största andelen svenska besökare är hemmahörande i Stockholms län (28 %), följt av Jämtlands län (17 %), Västra Götalands län (11 %) Uppsala län (8 %) samt Skåne län (8 %) (Wall-Reinius m.fl., 2015).

Studien visar även att ett genomsnittligt besök i södra Jämtlandsfjällen varar i fem dagar. Svenska besökare stannar i genomsnitt ungefär fyra nätter i området, medan siffran för internationella besökare är 7,5 nätter. Även övernattningsform skiljer sig åt något mellan svenska och internationella besökare. Tabell 1 visar de övernattningsformer svenska och internationella besökare föredrar (Wall-Reinius m.fl., 2013)

Tabell 1. Respondenters övernattningsform

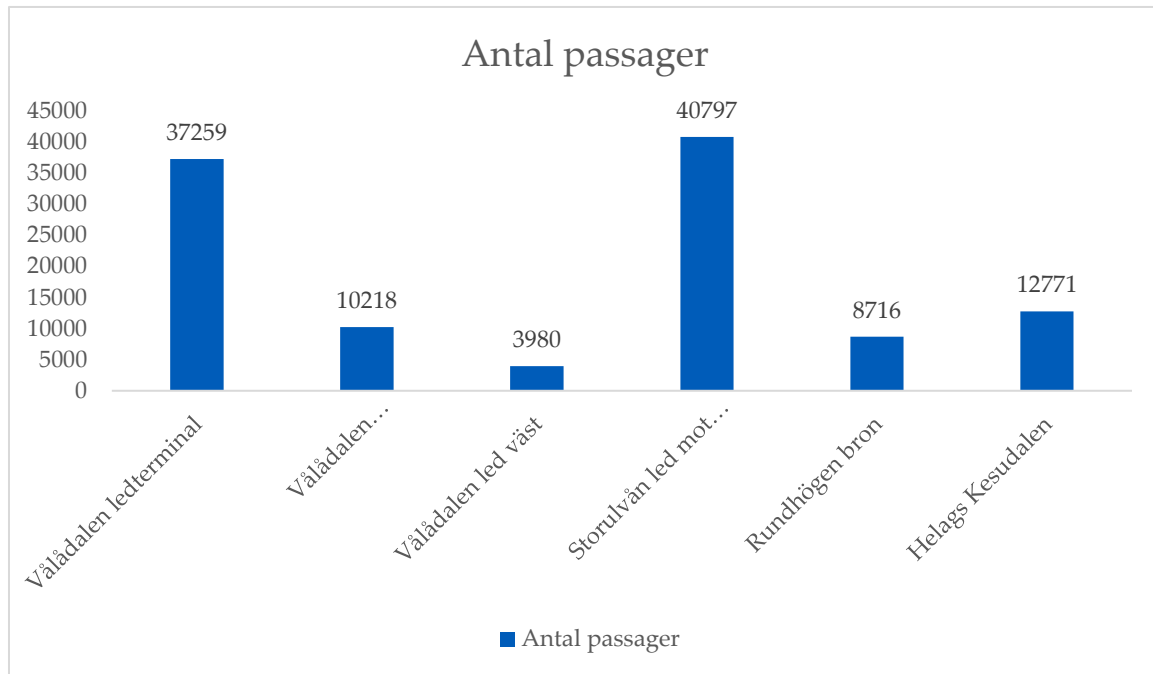
Övernattningsform	Svenska respondenter	Internationella respondenter
Fjällstation	42 %	29 %
Tältning ej i anslutning till fjällstation/stuga	29 %	49 %
Tältning i anslutning till fjällstation/stuga	17 %	31 %
Fjällstuga	17 %	

Både svenska och internationella respondenter uppgav att de i hög utsträckning utför sina aktiviteter på de markerade lederna och augusti är den mest populära månaden att besöka området (44 % av svenska respondenter resp. 48 % av internationella respondenter uppgav att de besökte området denna månad). Juli var den näst populäraste besöksmånaden för svenska respondenter (36 %) medan 24 % av de internationella respondenterna uppgav att de besökt området i september (Wall-Reinius m.fl., 2015).

Vandring

Under sommarsäsongen (juni-oktober) är vandring den aktivitet som störst andel av besökarna till södra Jämtlandsfjällen ägnar sig åt (Naturvårdsverket, 2016; Wall-Reinius m.fl., 2015).

Under sommarsäsongen 2017 (2017-06-01 – 2017-10-01) sattes besöksräknare upp i olika områden inom det föreslagna nationalparksområdet, för att räkna antalet vandringspassager. Länsstyrelsen har ansvaret för dessa räknare (Länsstyrelsen Jämtlands län, 2016). Totalt fanns sex räknare på olika platser i det föreslagna nationalparksområdet. Figur 3 visar antalet passager förbi dessa räknare sommaren 2017. Dock har räknaren i Storulvån vid leden mot Jämtlandstriangeln endast fungerat periodvis, varpå resultaten från denna räknare är opålitliga.



Källa: Länsstyrelsen i Jämtlands län, K. Lundborg 2018

Figur 3. Antal passager 2017

Länsstyrelsen utförde sommaren 2015 en undersökning av dem som befann sig i området, och av den framgår att vandring med övernattnig är den aktivitet som flest besökare ägnar sig åt i området (47 %). Den näst vanligaste aktiviteten att utöva är dagsvandring (18 %) (Länsstyrelsen Jämtlands län, 2015).

Även enkäten från sommaren 2013 visar att vandring med övernattnig är den aktivitet som flest besökare ägnat sig åt och den aktivitet som flest uppger är viktigast för dem. Tabell 2 visar de aktiviteter som de svenska respondenter som vistas i det planerade nationalparksområdet anser vara viktigast för dem. Studien inkluderar även aktiviteter som inriktas på flora och fauna och som kan tänkas utföras i samband med vandring/dagsvandring, och således visas även dessa aktiviteter i tabell 2 (Wall-Reinius m.fl., 2015).

Tabell 2. Respondenters aktiviteter

Aktivitet	% som anser aktiviteten är mycket viktig
Vandring med övernattnig	80
Dagsvandring	62
Tältning	51
Topptur	37
Naturfotografering	27
Naturstudier	24
Bär/svampplockning	23
Fågelskådning	20

Bland de internationella besökarna svarade 79 % att vandring med övernattnig är mycket viktigt, och 68 % svarade att tältning är mycket viktigt. För denna grupp är dagsvandringar inte lika viktigt som för de svenska besökarna, då ca hälften av respondenterna anger denna aktivitet som mycket viktig (Wall-Reinius m.fl., 2015).

De som bor permanent i närheten av och i anslutning till södra Jämtlandsfjällen uppger att de aktiviteter som är viktiga för dem är bland annat vandring/promenader, plocka bär och svamp, skidåkning etc. Många av ortsborna uppger även att aktiviteter som snöskoteråkning, jakt, fiske, ridning och att paddla kanot är viktiga för dem (Wall-Reinius, Prince & Dahlberg, 2018).

Turskidåkning

En undersökning om turskidåkning och skoterkörning i området visar att 30 % av turskidåkarna åker skidor 1-5 dagar per år, och 28 % uppger att de åker skidor 6-10 dagar per år.

När det gäller turskidåkning med övernattnig uppger strax över 45 % av respondenterna att de inte övernattnat alls på sina skidturerna, medan 40 % av respondenterna svarar att de genomför sådana turer 1-5 dagar per år (Ankre & Kronenberg, 2015). Ungefär hälften av turskidåkarna i området uppger att de kommer från en storstad eller en medelstor stad, vilket indikerar att många skidåkare är tillresta besökare.

Studien av turskidåkning och skoterkörning inkluderar även platser utanför det föreslagna nationalparksområdet, så som Åkersjön och Blåsjön.

Cykling

Besöksräknare har satts upp på olika platser i området för att undersöka omfattningen av cyklingen. Dessa räknare fanns på plats från 2017-07-10 till 2017-10-01. I Storulvån fanns en räknare vid leden mot Jämtlandstriangeln, i Vålådalen sattes en räknare upp vid Nipan (mot Blanktjärnsrundan) och i Helagsområdet fanns en räknare i Kesudalen. Tabell 3 visar antalet passager förbi räknarna sommaren 2017 samt den procentuella andel av det totala antalet passager som utgjordes av cyklister.

Tabell 3. Cykling

Plats	Totalt antal cykelpassager	% av det totala antalet passager som utgjordes av cyklisterna
Storulvån	8525	25
Nipan	5148	33
Kesudalen	3721	29

Källa: Länsstyrelsen Jämtlands län, K. Lundborg 2018

För en jämförelse av antalet cykelpassager över tid, se under rubrikerna Geografisk fördelning av aktiviteter samt Förändring över tid.

I Länsstyrelsens undersökning bland dem som befann sig i området sommaren 2015 framgår att 14 % av besökarna till området ägnar sig åt cykling (Länsstyrelsen Jämtlands län, 2015).

Resultat från enkätundersökningen från sommaren 2013 visar att 13 % av de svenska respondenterna anser att mountainbike utan övernattnings är mycket viktigt, och 3 % anser att mountainbike med övernattnings är mycket viktigt (Wall-Reinius m.fl., 2015).

I en enkätundersökning bland intressegrupper med anknytning till det planerade nationalparksområdet uppgav ungefär 60 % av respondenterna att de anser att separata cykelleder bör anläggas i området, främst på grund av risk för konflikter med utövare av andra friluftaktiviteter samt slitage på leder och natur (Godtman Kling m.fl., 2017).

Ansvarig för STF:s guideverksamhet på Storulvåns fjällstation uppger att man valt att inte sälja in cykling i området, eftersom att cyklisterna inte är STF:s huvudsakliga kategori gäster i Jämtlandsfjällen. Därför är antalet uthyrda cyklar på Storulvåns fjällstation relativt lågt. År 2015 hyrdes 47 st. cyklar ut under sommarsäsongen, år 2016 90 st. och år 2017 47 st. cyklar (M. Strömgren, personlig kommunikation, 8 januari 2018).

I Åre finns företag som anordnar guidade mountainbike-turer i det planerade nationalparksområdet. Ett sådant företag uppger att de under sommarsäsongen har ungefär två guidade turer i månaden, med ungefär fem deltagare per grupp (P. Harlaut, personlig kommunikation, 20 februari 2018). De guidade mountainbike-turerna går främst runt Blanktjärn, men även turer mellan Storulvån och Gåsåns vindskydd förekommer. Företaget hyr även ut cyklar och uppger att de upplever en ökad efterfrågan på tips om lämpliga turer i det planerade nationalparksområdet (P. Harlaut, personlig kommunikation, 20 februari 2018).

Löpning

Team Nordic Trail är ett företag som anordnar löpar- och topptursläger i södra Jämtlandsfjällen. Det första löparlägret i södra Jämtlandsfjällen anordnades sommaren 2013, och sommarsäsongen 2018 planeras sju läger att genomföras i området (M. Kvist, personlig kommunikation, 1 februari 2018). Tre av lägren förläggs till Jämtlandstriangeln, ett till Helagsområdet, ett till Vålådalen under KIA fjällmaratonveckan samt ett familjeläger som äger rum i Edsåsdalen. Varje arrangemang har 15-20 deltagare. Företaget upplever att det funnits en stor efterfrågan på löpning i fjällmiljö och har därför successivt kunnat utöka antalet läger (M. Kvist, personlig kommunikation, 1 februari 2018).

Länsstyrelsens undersökning bland dem som vistades i området 2015 visar att 12 % av besökarna ägnar sig åt terräng/fjäll-löpning (Länsstyrelsen Jämtlands län, 2015).

Av respondenterna i besökarundersökningen från 2013 uppger 16 % att terränglöpning är en mycket viktig aktivitet för dem (Wall-Reinius m.fl., 2015).

Även utvecklingen av KIA Fjällmaraton (se under rubriken Evenemang) visar att löpning i och i anslutning till det planerade nationalparksområdet blir en alltmer populär aktivitet.

Snöskoteråkning

Under perioderna 2016- 03-04 till 2016-04-20 samt 2017-03-20 till 2017-04-20 sattes besöksräknare upp längs fyra skoterleder i området i syfte att räkna antalet passager. Resultaten från besöksräkningen visar att skoterleden mot Tåssåsen har flest passager, samt att antalet passager har ökat under 2017. Vid jämförelse av perioden 20 mars – 20 april 2016 respektive 2017 visar det sig att antalet passager på lederna Vallbo – Tåssåsen var mer än fyra gånger så många 2017, och i Tåssåsen var antalet passager mer än tre gånger så många 2017. Tabell 4 visar antalet skoterpassager på respektive led under tre tidsperioder. Data har valts ut från tidsperioden 20 mars- 20 april 2016 för att kunna jämföras med samma period 2017.

Tabell 4. Snöskoterkörning

Plats	Antal passager 4 mars – 20 april 2016	Antal passager 20 mars – 20 april 2016	Antal passager 20 mars – 20 april 2017
Ljungris	1894	1348	
Vallbo mot Vålådalen	768	366	
Vallbo mot Tåssåsen	1296	835	3531
Tåssåsen	2262	1028	3430

Källa: Länsstyrelsen Jämtlands län, K. Lundborg 2018

I Ljungdalen finns företag som hyr ut snöskotrar till besökare. Ett av företagen uppger att de har ungefär 200 dagsuthyrningar per säsong, men upplever att efterfrågan på att hyra skoter ökat de senaste åren. Flest skotrar hyrs ut under sportlovsveckorna och under påsk (A. Bergström, personlig kommunikation, 19 februari 2018).

Andra friluftaktiviteter

Resultat från fjällstationen Storulvåns uthyrning av utrustning samt guideverksamhet pekar på ett ökat intresse för toppturs-skidåkning, främst gällande guidade turer (M. Strömgren, personlig kommunikation, 9 januari 2018). Vintersäsongen 2016 hade fjällstationen 1187 gästnätter och antalet genomförda guidade toppturer uppgick till 29 stycken. Året därefter, 2017, uppgick antalet gästnätter under vintersäsongen till 1310 och antalet genomförda guidade toppturer hade ökat till 44 stycken. Ansvarig för STF:s guideverksamhet i Jämtlandsfjällen menar att det just nu finns en stark toppturstrend, vilket kan illustreras av en stor ökning av antalet bokade kursdeltagare. Inför 2018 års vintersäsong har 268 personer bokat in sig på en toppturskurs, jämfört med 178 personer vid samma tid föregående år (M. Strömgren, personlig kommunikation, 9 januari 2018).

Team Nordic Trail anordnar även en toppturskurs för nybörjare vid Storulvåns fjällstation i början av april 2018 och beräknas ha 20-25 deltagare. Toppturslägret genomfördes första gången 2016 och antalet deltagare har sedan dess ökat, vilket företaget ser som en indikation på att intresset för toppturer växer (M. Kvist, personlig kommunikation, 1 februari 2018).

Under 2017 hade Länsstyrelsen tre gällande tillstånd för helikopterskidåkning, varav ett var en förnyelse av tidigare tillstånd. Helikopterskidåkningen i området är således begränsad (H. Wallén, personlig kommunikation, 29 januari 2018).

Klättring i området sker nästan uteslutande vintertid och ofta i kombination med toppturer. Vinterklättringen är koncentrerad till Sylarna samt till isklättring i Lunndörren. Klättringen i området är mycket begränsad och det finns få utövare och således få genomförda turer (M. Strömgren, personlig kommunikation, 9 januari 2018).

Företag i närområdet erbjuder även försränning och forspaddling i anslutning till det planerade nationalparksområdet, främst i Vålån. Ett företag med bas i Åre uppger att de anordnar försränning i Vålån i juni och ibland även början på juli, beroende på vattenstånd. Om det har regnat kraftigt kan även turer genomföras i juli, augusti och september. Företaget har arrangerat försränningsturer sedan 2004 och antalet deltagare per säsong varierar mellan 30-200. Låga deltagarsiffror beror främst på lågt vattenstånd, men även fluktuationer mellan år. Efterfrågan på turer har minskat något de senaste åren (S. Jarlhed, personlig kommunikation, 21 februari 2018).

Ett annat försränningsföretag som har anordnat turer i Vålån sedan 1990 uppger att de 2012 hade 265 gäster, och 2017 63 gäster. Även detta företag uppger att vattenståndet spelar stor roll för antalet turer som går att anordna i Vålån, och säger även att efterfrågan på turer varierar mycket. En topp var 2008-2010 men de senaste åren har efterfrågan minskat något, men företaget tror på en uppgång inför kommande säsong. Som mest har de haft 2000 gäster på alla turer, inte bara i Vålån utan även i Gevsjöströmmarna (J. Persson, personlig kommunikation, 23 februari 2018).

Evenemang

I området arrangeras årligen ett antal arrangemang, främst olika typer av tävlingar. För att anordna större evenemang och tävlingar i skyddad fjällmiljö är det nödvändigt att söka tillstånd hos länsstyrelsen. I det föreslagna nationalparksområdet genomförs dock relativt få tävlingar. De är koncentrerade till Vålådalsområdet och sker främst på sommaren samt månadskiftet mars/april. Den vanligaste formen av tävling är löpartävlingar, följt av längdskidåkning och orientering (Länsstyrelsen Jämtlands län, 2016).

Den största tävlingen är KIA Fjällmaraton som pågår första veckan i augusti och inkluderar flera lopp. Huvudarrangör är Kia Motors med ett antal partners, t.ex. Salomon. Under sommaren 2017 deltog ca 2070 personer i löpartävlingar under fjällmaratonveckan. Loppen som inkluderas i fjällmaraton är Salomon 27K (ca 500 deltagare, Ottsjö – Trillevallen), Välliste Runt (ca 170 deltagare, start och mål i Trillevallen), Kvartsmaraton (ca 500 deltagare, Edsåsdalen – Trillevallen) samt Kia Fjällmaraton (ca 900 deltagare, Vålådalen – Trillevallen). Kia Fjällmaraton har ett tak på 1000 tävlande för att undvika slitage och trängsel på leden. Den första fjällmaraton i Vålådals-området arrangerades 2005 och hade ungefär 60 deltagare (P. Nordin, personlig kommunikation, 8 december 2017).

KIA Fjällmaraton har utvecklats stegvis från ett lopp till en hel tävlingsvecka. 2013 utökades arrangemanget i samarbete med boendeanläggningarna i området från en helg till en hel vecka. Efterfrågan på att få springa var så pass stor att arrangörerna beslutade att sprida ut tävlingen i flera lopp över flera dagar och leder för att undvika slitage och trängsel. I samband med att arrangemanget utökades investerades 2013-2015 1 050 000 SEK i lederna i tävlingsområdet, där huvudarrangören stod för 87 % av den privata finansieringen. Resten av finansieringen kom från övriga boendeanläggningar i området samt Åre kommun och Länsstyrelsen. 2016 investerade privata aktörer ytterligare 200 000 SEK i lederna i tävlingsområdet, 295 000 SEK kom från Åre kommun och 385 000 SEK kom från Jordbruksverket. Ytterligare investeringar i lederna gjordes 2017 där 250 000 kom från huvudarrangören och 250 000 från Åre kommun. Sammanlagt har huvudarrangören investerat ca 3 000 000 SEK i lederna som berörs av loppet under åren 2006-2017 (P. Nordin, personlig kommunikation, 30 januari 2018).

Vålådalen SK, Järpens SK & Vålådalens Fjällstation arrangerar årligen längdskidtävlingen Vålådalen Classic Ski i mitten av januari. Deltagarantalet varierar mellan 125-150 deltagare, men tävlingen har aldrig haft mer än 150 deltagare något år (T. Jirhed, personlig kommunikation, 11 december 2017).

Årefjällsloppet är en klassisk längdskidtävling som arrangeras årligen i slutet av mars. Loppet genomfördes första gången 2012 i regi av företaget IEC in Sports som arbetar med att sälja tv-rättigheter, men efter en rad olika arrangörer och finansiärer (bland andra Åre kommun) tog det samägda bolaget Fjällupplevelser i södra Årefjällen tillsammans med fjällbyarna Vålådalen, Östra Vålådalen, Vallbo, Ottsjö, Edsåsdalen och Trillevallen samt skidklubbar i västra Jämtland över arrangemanget 2018. På så vis hoppas arrangörerna på en nystart med lokalt engagemang på en lägre kostnadsnivå än tidigare. Ambitionen med Årefjällsloppet är att långsiktigt skapa ett folkligt skidarrangemang för både elit och vanliga motionärer med distanserna 55 km med start i Vålådalen och mål i Edsåsdalen, 30 km med start i Trillevallen och mål i Edsåsdalen samt 11 km med start och mål i Edsåsdalen. Målsättningen 2018 är 700 deltagare, och att loppet i framtiden ska växa till 1500-2000 deltagare (T. Jirhed, personlig kommunikation, 11 december 2017).

I juli anordnas orienteringstävlingen Vålådalen 3-dagars som arrangeras av Frösö IF och Östersunds Orienteringsklubb. De senaste åren har deltagarantalet legat på ungefär 200 st., men 2017 fördubblades antalet tävlande främst på grund av ny-ritade kartor och bättre digital marknadsföring (L. Strinnholm, personlig kommunikation, 24 februari 2018). Länsstyrelsen har dock satt ett tak på 500 deltagare och kräver dokumentation i form av foton på terrängen vid kontrollerna före och efter tävlingen.

Marktransporter

Länsstyrelsen i Jämtlands län gjorde 2016 en sammanställning av de dispenser, tillstånd och samråd som utfärdats för terrängkörning i det planerade nationalparksområdet. I kategorin terrängfordon ingår terränghjuling, snöskoter, vessla, bandvagn, helikopter, pistmaskin samt mindre grävare. Eftersom rapporten som sammanställer de inkomna ärendena är begränsad till utfärdade dispenser, tillstånd och samråd är inte den terrängkörning som sker på generella undantag inkluderad i rapporten, till exempel körning i samband med renskötsel eller körning av statliga tjänstepersoner i tjänsteärende (Länsstyrelsen Jämtlands län, 2016).

Resultat från rapporten visar att antalet tillstånd för terrängkörning på barmark har ökat de senaste åren, från ett tillstånd 2012 till åtta tillstånd 2016. Dock speglar inte antalet tillstånd deras omfattning, eftersom ett tillstånd kan innefatta körningar till flera olika platser under en längre period. Detta gäller för alla typer av marktransporter. Det vanligaste syftet för Länsstyrelsen att ge tillstånd för att få köra terränghjulingar på barmark är jakt, (46 %) följt av fysisk funktionsnedsättning (31 %), underhåll led/byggnad (15 %) och turistisk verksamhet (8 %). Eftersom en stor del av tillstånden gäller jakt sker mest körning på hösten på älg- och björnjakt pågår (Länsstyrelsen Jämtlands län, 2016).

När det gäller transporter på snötäckt mark handlar dessa tillstånd om vessla och bandvagn samt skoter. År 2016 fanns fyra tillstånd för vessla och bandvagn, jämfört med sex tillstånd 2013. Syftet med dessa transporter är främst turistisk verksamhet (67 %) där material, varor, personal och gäster transporteras mellan STF:s fjällstationer och stugor. De övriga tillstånden inkluderar bland annat fjällräddningsövningar och försvarets övningar. Svenska Turistföreningen och deras underleverantörer har tillstånd att köra under hela vintersäsongen, men den största delen av transportererna sker under fjällstationernas och stugornas öppettider, det vill säga från mitten av februari till slutet av april (Länsstyrelsen Jämtlands län, 2016).

Det finns även ytterligare en privat aktör som vintertid kör persontransporter mellan Storulvåns och Sylarnas fjällstationer med vessla. Denna aktör kör ungefär en fjärdedel av det totala antalet persontransporter (B. Topplänt, personlig kommunikation, 23 februari 2018).

Antalet tillstånd gällande skotertransporter har legat på en relativt jämn nivå mellan åren 2012 till 2016, med högst antal 2016 (20 stycken) och lägst antal 2013 (14 stycken). Det finns flera olika syften för Länsstyrelsen att ge tillstånd till skotertransporter. Främst handlar det om olika typer av underhåll (35 %), till exempel på leder, byggnader, broar och arbete inför och under tävlingar. Andra syften är inventering av djur (21 %), turistisk verksamhet (19 %) och övrigt (25 %), som inkluderar funktionshinder, privata stugor med långt till väg, filminspelningar, fotografering och Forsvarsmaktens lavinutbildningar (Länsstyrelsen Jämtlands län, 2016).

Boendeanläggningar i och i anslutning till området

Enaforsholms Fjällgårds prognos för 2018 säger ca 5000 gästnätter, vilket är en ökning från tidigare år då antalet gästnätter legat på mellan 3000-3500 stycken. Den positiva prognosen beror delvis på en inbokning av personal som ska förstärka elen på järnvägen mellan Duved och Storlien. Personalen kommer att bo 1600 gästnätter på Enaforsholm under 2018. Anläggningen planerar även att bygga en natur- och familjepark under 2018 med många aktiviteter riktade mot barnfamiljer. Enaforsholms Fjällgård planerar även en mängd erbjudanden och aktivitetspaket under 2018 med förhoppningen om att detta kommer att öka antalet gäster (P. Fjällstedt, personlig kommunikation, 8 december 2017).

Antalet gästnätter i Södra Årefjällen (anläggningar i Våladalen, Ottsjö, Trillevallen och Edsåsdaalen) år 2017 uppgick till 88 768 stycken. Antalet gästnätter 2014 var 80 111, vilket visar på en ökning på cirka 10 % (Jämtland Härjedalen Turism, 2017).

Storliens Högfjällshotell uppger att antalet gästnätter under 2017 preliminärt blir 18370. 2010 uppgick antalet gästnätter på hotellet till 11280, så 2017 års resultat är en ökning av hotellets beläggning med nästan 40 %.

Antalet gästnätter på STF:s anläggningar (fjällstationer och fjällstugor) i Jämtlandsfjällen är en viktig indikator på hur många människor som rör sig i området. Tabell 5 visar antalet gästnätter på STF:s anläggningar i Jämtlandsfjällen, vinter- och sommarsäsong sammanräknat (L. Welander, personlig kommunikation, 2 januari 2018; 23 februari 2018).

Tabell 5. Gästnätter på STF:s anläggningar. Notera att siffrorna inte är jämförbara över alla år.

År	Antal gästnätter
2000	31786 (endast fjällstationerna Storulvån, Sylarna, Blåhammaren och Helags)
2010	41267 (endast fjällstationerna Storulvån, Sylarna, Blåhammaren och Helags)
2016	54219 (Fjällstationer och fjällstugor)
2017	61920 (Fjällstationer och fjällstugor)

Grupper i det rörliga friluftslivet

Det är vanligt att många grupper, framför allt skolor, besöker området för olika aktiviteter. Grundskolor, gymnasium, yrkesutbildningar, folkhögskolor och universitet återkommer årligen till området, och många söker samråd för arrangerade aktiviteter inom det rörliga friluftslivet. Mellan åren 2012 till 2016 har antalet samråd för arrangerade aktiviteter legat på en relativt jämn nivå, med flest antal år 2012 (19 stycken) och minst antal år 2015 (12 stycken). Den vanligaste typen av aktivitet är skolresor med en eller flera övernattningar i tält (52 %) följt av turistisk verksamhet (27 %). Aktiviteten turistisk verksamhet inkluderar guidade ridturer, guidad cykling, hundspannsturer,

guidade fjällrävsturer, kanotuthyrning och organiserad vandring. De övriga aktiviteterna är utbildning (12 %) samt scoutläger (9 %) (Länsstyrelsen Jämtlands län, 2016).

Jakt

Älgjakt

I området finns 9 stycken enskilda så kallade fjällägenhetsarrendatorer, varav 8 är aktiva. Älgtilldelningsbesluten är fördelade som ett per sameby och sedan i underupplåtelse med fjällägenhetsarrendatorer. Samebyarna kommer alltså överens med fjällägenhetsarrendatorerna om datum när dessa får börja älgjakten. Fjällägenhetsarrendatorerna har även rätt att jaga småvilt på dessa områden. Arrendatorerna till dessa fjällägenheter har ofta en tydlig koppling till området, till exempel genom ägande av fastighet eller släktband (T. Dadell, personlig kommunikation, 22 februari 2018).

Tabell 6 visar älgavskjutningen från 2011 till 2017/18 i Handölsdalens och Tåssåsens samebyar, vilket även inkluderar fjällägenhetsarrendatorerna.

Tabell 6. Älgavskjutning

År	Antal älgar Handölsdalens sameby	Antal älgar Tåssåsens sameby
2011	81	56
2012	73	68
2013	74	64
2014	76	60
2015	70	53
2016	26	55
2017	71	57

Källa: Länsstyrelsen Jämtlands län, B. Hallgren 2018

Småviltsjakt

Den 1 april 2017 trädde en ny förordning om förtur i småviltsjakt i kraft. Detta innebär att småviltsjakt på statens mark ovan odlingsgränsen samt på renbetesfjäll ska upplåtas till jakt för dem som är fast bosatta i Sverige (och svenska medborgare). Även jägare med närmare anknytning till Sverige, det vill säga de som äger fastighet, har anställning eller bedriver näringsverksamhet i Sverige får jaga från jaktpremiären den 25 augusti. Övriga får jaga på statens mark ovan odlingsgränsen samt på renbetesfjällen efter den 15 september (Länsstyrelsen Jämtlands län, 2017). Främst jagas ripa, men även orre, hare och tjäder.

Jaktkort kan endast köpas online via sajten natureit.se. Länsstyrelsen har sedan lagen trädde i kraft godkänt att cirka 140 personer som inte är bosatta i Sverige har fått så kallad närmare anknytning till Sverige. Dessa personer får därmed bara köpa dagkort (T. Dadell, personlig kommunikation, 15 januari 2018).

Inom gränsen för den föreslagna nationalparken finns idag 42 jaktområden som berörs. Tabell 7 visar antalet tillstånd för ripjakt säsongen 2017/2018, fördelat på länskort, kommunkort och dagkort.

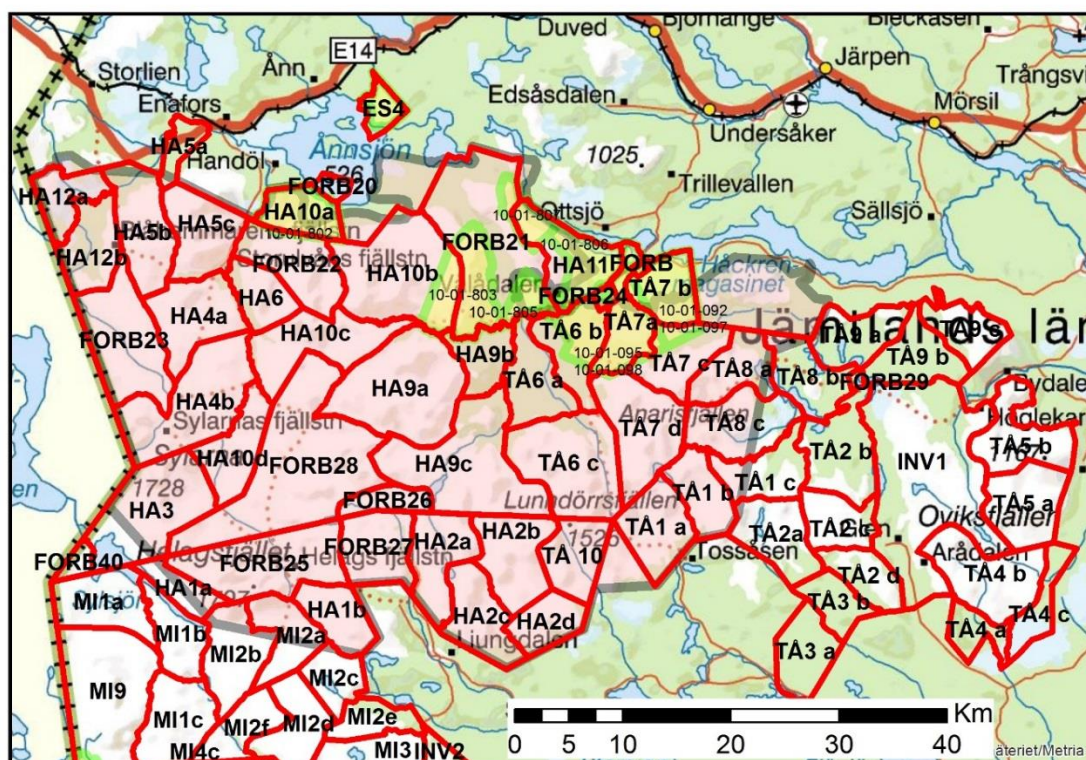
Tabell 7. Antal tillstånd för ripjakt.

Korttyp	Antal kort
Länskort	460
Kommunkort (Åre och Berg kommuner)	1330
Dagkort	997
Totalt antal tillstånd	2787

Källa: Länsstyrelsen Jämtlands län, T. Dadell 2018

Många reser till området för att jaga, men en stor del av jakten bedrivs av boende och fritidshusägare i området. Det finns tydliga variationer under året när tillresta besökare jagar respektive när de med kommunårstillstånd jagar. Under sommarmånaderna (juni-augusti) är det en majoritet som köpt dagkort som jagar, medan det under hösten och vintern främst är de med kommunårstillstånd som jagar (T. Dadell, personlig kommunikation, 22 februari 2018).

Figur 4 visar det planerade nationalparksområdet med jaktområden för småvilt samt fjälllägenhetsarrangemangerna (gulmarkerade områden).



Figur 4. Jaktområden

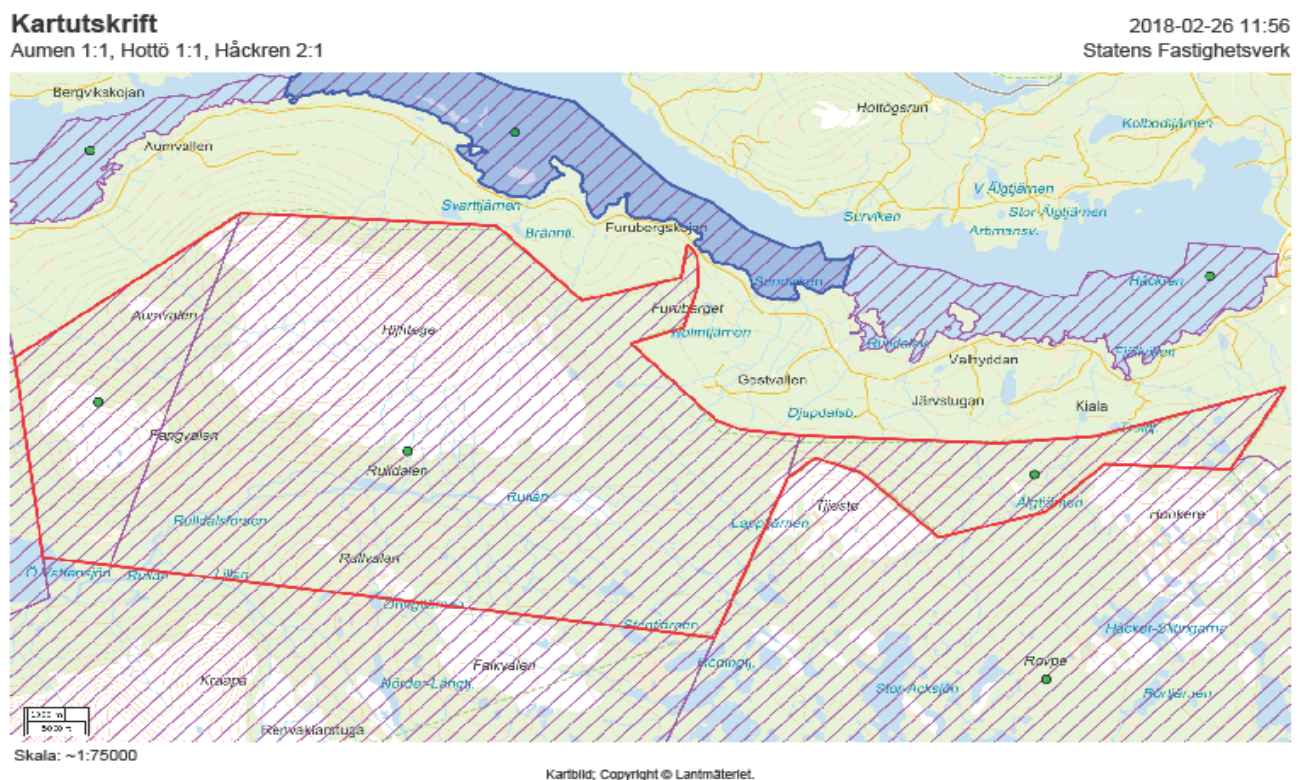
I Våldalens naturreservat finns två så kallade kronoparker, där Statens Fastighetsverk (SFV) är markägare. Generellt är det Länsstyrelsen i Jämtlands län som upplåter jakt och fiske inom

renbetesfjäll. I Vålådalens naturreservat, inom det föreslagna nationalparksområdet finns däremot två kronoparker inom vilka SFV själva upplåter jakt och fiske då dessa inte ligger inom renbetesfjällen.

Den ena kronoparken består av fastigheterna Hottö 1:1, Häckren 2:1 och Aumen 1:1 (se figur 5) och omfattar ca 7 100 ha. Begreppet kronoparker är mer en historisk benämning som idag, i samband med t.ex. tecknande av upplåtelser benämns med dess rätta fastighetsbeteckning.

I detta område säljer SFV endast korttidsjakt, det vill säga det finns inga långtidsarrenden. SFV upplåter här jakt till två aktörer årsvis. Den ena aktören bedriver även turistverksamhet inom jakt och fiske och har en boendeanläggning i området (se under rubriken Fiske). Den andra aktören består ett jaktlag på ca 10 personer som jagar en vecka per år. Älgtilldelningen är för närvarande 10 vuxna djur samt fri kalvjakt. I upplåtelseerna ingår även rätt att jaga småvilt, men det är främst älg som jagas. Fisket inom detta område förvaltas av Häckrens Fvof (fiskevårdsområdesförening) genom fiskekortsförsäljning och fiskevård. Inom kronoparken finns en stuga som SFV förvaltar (S. Hagström, personlig kommunikation, 26 februari 2018).

Den andra kronoparken består av fastigheterna Bunnerviken 2:1 och Kösjön 1:1 (se figur 6) och omfattar ca 3 000 ha. SFV upplåter här jakten som ett långtidsarrende till ett jaktlag. Älgtilldelningen är här för närvarande 5 vuxna djur och fri kalvjakt, och även här ingår småviltjakt i upplåtelsen. Fisket på denna kronopark upplåts dels i Ånnsjön av Ånnsjöns kortfiskegrupp genom fiskekortsförsäljning. Inom själva kronoparken upplåter SFV själva fiske i Kösjön genom ett långtidsarrende till ett helikopterföretag från orten samt tillhörande markupplåtelseavtal för fiskecamp i direkt anslutning till sjön. Också detta är ett långtidsarrende. Inom kronoparken finns två byggnader som SFV förvaltar (S. Hagström, personlig kommunikation, 26 februari 2018). Figur 5 och 6 visar kartor över de två kronoparkerna.



Figur 5. Aumen 1:1, Hottö 1:1 Häckren 2:1

Kartutskrift

Bunnerviken 2:1, Kösjön 1:1

2018-02-26 12:05

Statens Fastighetsverk



Figur 6. Bunnerviken 2:1, Kösjön 1:1

Skydds jakt

Inom det föreslagna nationalparksområdet kan Länsstyrelsens i Jämtlands län ta beslut om skydds jakt på lodjur, björn, järv och varg.

Fiske

Vattnen inom förstudieområdet förvaltas av Länsstyrelsen inom ramen för statens vatten på renbetesfjäll (Handölsdalens och Tåssåsens samebyar). Endast ett fåtal vatten i områdets utkanter förvaltas av Fastighetsverket eller är privatägda. Inom det föreslagna nationalparksområdet finns 10-15 fiskelokaler, och varje fiskelokal består av 1-100 sjöar (M. Lindell, personlig kommunikation, 16 februari 2018). Dörrsjön och Vålsjön är två av de större sjöarna i området och av vattendragen är det i första hand Enan, Handölan, och Ljungan som nyttjas. Dessa vattendrag är också, tillsammans med Dörrsjön och vissa av Ånnsjöns biflöden, utpekade som nationellt särskilt värdefulla vatten ur fiskesyvinkel.

Fiskekort säljs både online via sajten natureit.se och via återförsäljare, men alla kort som säljs registreras i samma system. De kort som säljs syftar till antalet fiskedygn i området, och de olika

typerna av kort är dygnskort, tredygnskort, sjudygnskort eller årskort. Ett fiskedygn innebär ett dygns fiske för en fiskare, och således visar den statistik som finns det totala antalet fiskedygn som sålts i området. Årskorten skiljer sig dock från övriga, eftersom antalet fiskedygn inte går att kontrollera för dessa kort. Därför räknas ett genomsnitt ut där antalet sålda kort multipliceras med 9 för att uppskatta antalet fiskedygn för dem som köper årskort (M. Lindell, personlig kommunikation, 19 februari 2018). Eftersom ett nytt system för att registrera sålda fiskedygn infördes 2014 finns det endast statistik fördelad på antalet dygn efter detta år. Siffrorna från 2010 och 2011 visar således endast det totala antalet sålda fiskedygn samt sålda årskort. Tabell 8 visar vilken typ av kort och antal fiskedygn som sålts 2010-2011 samt 2016-2017.

Tabell 8. Antal sålda fiskekort

År	1 dygn	2 dygn	3 dygn	4 dygn	5 dygn	6 dygn	7 dygn	Årskort (antal kort x 9)	Totalt antal fiskedygn
2010	4437							207 (23 sålda kort)	4644
2011	4250							297 (33 sålda kort)	4547
2016	855	321	1394	388	135	139	840	738 (82 sålda kort)	4810
2017	754	245	1146	385	210	96	557	1107 (123 sålda kort)	4500

Källa: Länsstyrelsen Jämtlands län, M. Lindell 2018

Statistiken visar att det totala antalet fiskedygn har legat relativt konstant de senaste åren. Dock kan noteras att antalet sålda årskort har ökat från 2010. Från siffrorna för 2016 och 2017 kan utläsas att de som vill fiska i det föreslagna nationalparksområdet köper främst tredygnskort, följt av dygnskort. Antalet sålda sjudygnskort har minskat de senaste åren, mest troligt på grund av att besökare stannar kortare tid i området (se under rubriken Förändringar över tid). Fisket i området sker främst under sommarmånaderna juli och augusti, och under vintersäsongen säljs flest kort i mars och april.

I det föreslagna nationalparksområdet finns även samiska företag som erbjuder sportfiskeaktiviteter och boende för gäster. Omfattningen av denna verksamhet ligger i storleksordningen 200-300 fiskedygn. Detta sker i samebyarnas undantagna husbehovsvatten. Vattensjöarna och Anasjön är två exempel på detta och dessa sjöar är inte överutnyttjade (M. Lindell, personlig kommunikation, 19 februari 2018).

Geografisk fördelning av aktiviteter

Besökare till Blanktjärnarna i Vålådalsområdet har de senaste åren ökat kraftigt (Länsstyrelsen Jämtlands län, 2016)(se även nästa avsnitt).

Cyklingen är förutom vid Blanktjärnsrundan populär i Storulvån och Kesudalen. Besöksräknare i Kesudalen visar till exempel att ungefär 30 % av passagera utgörs av cyklister, och i Storulvån på leden mot Jämtlandstriangeln utgörs en fjärdedel av passagera av cyklister.

Jämtlandstriangeln är en mycket populär vandringsled i södra Jämtlandsfjällen (Länsstyrelsen Jämtlands län, 2015; Wall-Reinius m.fl., 2015). Den sträcker sig mellan fjällstationerna Storulvån, Sylarna och Blåhammaren vilka har ett högt besöksstryck under sommarsäsongen. I enkätundersökningen från sommaren 2013 uppgav 63 % av de svenska besökarna att de besökt Storulvåns fjällstation, vilket gör den till den mest frekvent besökta platsen i området. Ungefär 30 % vardera av de svenska respondenterna hade besökt Sylarna respektive Blåhammarens fjällstationer,

vilket gör dem till de två näst mest besökta platserna i södra Jämtlandsfjällen (Wall-Reinius m.fl., 2015).

Även vintertid är Jämtlandstriangeln ett populärt besöksmål. Turskidåkare i området besöker främst platser där det finns en fjällstation – Storulvån, Sylarna, Blåhammaren, Vålådalen och Helags. Gåsen, Vålåstugorna samt Lunndörren är också populära platser att besöka för turskidåkare (Ankre & Kronenberg, 2015). De mest frekventerade lederna i området för turskidåkare är Storulvån – Sylarna, Storulvån – Blåhammaren, Vålådalen – Vålåstugorna, Storulvån – Gåsen samt Helags – Sylarna (Ankre & Kronenberg, 2015).

Länsstyrelsens undersökning bland dem som vistades i området sommaren 2015 visar att aktiviteterna som utövas skiljer sig åt något mellan Storulvåns fjällstation och Vålådalen. Vid Storulvåns fjällstation ägnar sig de flesta åt vandring med övernattnig, och där är dagsvandring inte lika vanligt. I Vålådalen däremot är aktivitetsutövandet jämnare fördelat mellan aktiviteter och det är en större diversifiering bland aktiviteter. Det är även en större andel som är på dagstur (Länsstyrelsen Jämtlands län, 2015). Tabell 9 visar aktivitetsfördelningen i Storulvån respektive Vålådalen.

Tabell 9. Aktivitetsfördelning i Storulvån och Vålådalen

Aktivitet	Storulvån (%)	Vålådalen (%)
Vandring med övernattnig	57	31
Dagsvandring	10	27
Cykling	15	15
Terräng/fjäll-löpning	7	12
Vandring + löpning	6	1
Vandring + cykling	2	2
Vandring + cykling + löpning	-	2
Cykling + löpning	-	2
Naturstudier	2	2
Sportfiske/fiske	1	4
Kanot/forspaddling	-	2

Marktransporter på barmark med olika typer av terränghjulingar sker främst från vägen vid Östra Helgtjärnen till Östra Vattensjön och vidare till Anasjön, eftersom det bedrivs turistisk verksamhet vid dessa sjöar. Terrängkörning sker även vid Rundhögen – Sevedholm – Enlidvalen samt Sevedholm – Bustvalen och Sevedholm – Endalen. Vid dessa platser finns övernattningsstugor som används vid jakt (Länsstyrelsen Jämtlands län, 2016).

Transporter med vessla och bandvagn sker främst mellan Svenska Turistföreningen fjällstationer och stugor samt från Handöl till Storulvån och från Rundhögen till Blåhammaren.

De mest besökta platserna när det gäller grupper i det rörliga friluftslivet är Nulltjärn, där många skolklasser och scoutläger tältar. Många skolklasser och scoutläger utgår ofta från Vallbo/Vålådalen och går sedan vidare mot Issjödalen – Pyramiderna – Lunndörrestugan. Dessa grupper besöker oftast

området från mitten av augusti till slutet av september, så denna period kan det vara mycket folk samtidigt på dessa platser (Länsstyrelsen Jämtlands län, 2016).

Grupperna inom den turismrelaterade verksamheten är däremot mer utspridda över området. Ridturerna sker främst vid Rundhögen – Sevedholm samt på lederna mellan Blåhammaren – Sylarna – Helags. Kanotuthyrningen sker i anslutning till Sevedholmsbron och fjällrävsguidningen är förlagd till i närheten av Helags fjällstation. Den enda turismrelaterade aktiviteten som sker vintertid är hundspannskörningen, och denna pågår från december till april på leder inom Handölsdalens och Tåssåsens samebyar (Länsstyrelsen Jämtlands län, 2016).

Förändringar över tid

Besökarundersökning 1999 jämfört med 2013

Enkätundersökningar bland dem som befann sig i området genomfördes i södra Jämtlandsfjällen baserade på självregistreringskort med uppföljande enkät både sommaren 1999 och sommaren 2013. Svaren från enkätfrågorna har sedan jämförts, och resultaten visar att förändringar i attityder hos besökare har skett över tid (Fredman m.fl., 2016). I bägge undersökningarna framkom att vandring med övernattning, dagsvandring, tältning och naturfotografering är de viktigaste aktiviteterna att utöva bland besökare till södra Jämtlandsfjällen. Besökare till området har blivit mer nöjda med kvaliteten på boende, framför allt de som besöker området för första gången. Jämförelsen över tid visar också att besökarna har blivit mer positiva till fjällstationer, service, faciliteter och markerade leder. Besök på fjällstationer och stugor har ökat över tid medan besök till specifika platser som toppar, dalgångar och vattendrag har minskat (Fredman m.fl., 2016).

Gällande hur besökare upplever naturens kvalitet och ledernas underhåll har respondenterna blivit mer kritiska i undersökningen från 2013. Besökarna har över tid även blivit mer kritiska till om de anser att det kan komma fler besökare till området utan att upplevelsen störs (Fredman m.fl., 2016).

Jämförelser mellan studierna om de som vistades i området 1999 respektive 2013 visar även att vistelsetiden för de svenska respondenterna minskar, medan den istället ökar för de internationella besökarna. Jämförelser visar också att andelen utländska besökare till det planerade nationalparksområdet har fördubblats sedan 1999 (Wall-Reinius m.fl., 2013).

I en enkätintervjustudie som genomfördes i området 2015 ombads respondenter som tidigare besökt området att beskriva hur de anser att området har förändrats. Svaren från besökare visade tydligt att många upplever att det är mer folk i området nu än tidigare, att det finns fler aktiviteter att utöva nu samt att service och bekvämligheter har förbättrats. Besökarnas upplevelser illustreras av citaten nedan (Länsstyrelsen Jämtlands län, 2015 s. 29):

"Asfaltsvägen är ju nytt, nya och fler aktiviteter har både för- och nackdelar men kul med fler folk i omlopp"

"Mycket fler aktiviteter på sommaren! Området har utvecklats positivt"

"Det har blivit enklare att vandra med bättre utbud i stugorna bland annat"

"Mer upplevelser och aktiviteter och tävlingar i området som får byn att leva. Drar till sig fler människor"

"Bättre skyltning och leder, och bättre service i stationerna"

"Mer människor här så måste ju betyda att det är mer attraktivt"

"För tillrättalagt med spångar m.m., och stationerna är mer hotell än mysiga stugor"

"Hårdare tryck, märks i terrängen"

”Mer människor, mer service men också mer upptrampat”

Snöskoter- och turskidåkare

Sett över tid har vinterturismen i form av turskidåkning och skoteråkning förändrats något i området (Fredman m.fl., 2016). Jämförelser mellan två studier om skoteråkare och turskidåkare från 2001 respektive 2015 visar att syftet med aktiviteten har förändrats mycket vad det gäller de som kör skoter. Andelen som kör skoter ganska ofta eller mycket ofta i syfte att utöva olika fritidsaktiviteter (t.ex. för att fiska) har halverats i undersökningen från 2015. Istället har antalet skoteråkare som kör skoter mycket ofta för nöjes skull ökat med 20 %. Majoriteten av skoteråkarna uppger att de främst gör dagsturer, både i undersökningen från 2001 och 2015. Jämförelser mellan de bägge undersökningarna visar indikationer på att det hos turskidåkarna har skett en förskjutning mot fler dagsturer, och färre skidåkare som gör flerdagsturer med övernattnings (Fredman m.fl., 2016). Även betydelsen av att det finns fjällstationer och stugor har minskat hos skidåkarna, vilket troligtvis beror på det ökade antalet som gör dagsturer.

I undersökningen från 2015 har antalet turskidåkare som uppger att de ganska ofta eller mycket ofta har sett eller hört snöskoter i området ökat jämfört med 2001, och skidåkarna upplever också att de blir mer störda av skoteråkare och deras beteende. I undersökningen från 2001 uppgav 6 % av turskidåkarna att de blivit störda jämfört med 14 % år 2015 (Fredman m.fl., 2016). Enligt resultat från bägge undersökningarna blir turskidåkare mer störda av skoteråkare än tvärtom. Skoteråkare har även över tid blivit mer negativa till förbud, kontroll och styrning till markerade leder, där eventuellt det ökade intresset för friåkning kan spela in (Fredman m.fl., 2016).

Dock bör återigen påpekas att studien från 2015 även innehöll platser utanför det föreslagna nationalparksområdet, varpå resultaten eventuellt är något missvisande.

Besöksräknare

Länsstyrelsens besöksräknare som satts upp på flera olika platser i det planerade nationalparksområdet visar alla på en ökning av antalet passager. Räknaren i Kesudalen visar dock endast en ökning på 1 %.

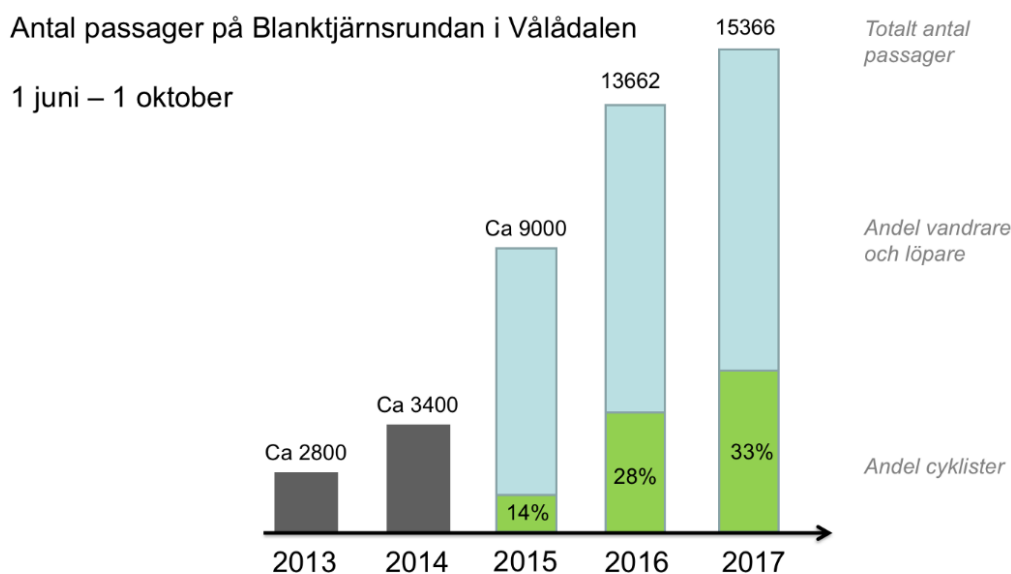
Det är endast en räknare (vid Blanktjärnsrundan, se under rubriken Geografisk fördelning av aktiviteter) som varit i bruk längre än två år, vilket gör det svårt att dra slutsatser baserat på resultat från dessa besöksräknare. För att få en tydlig bild över hur antalet besök i det föreslagna nationalparksområdet förändras över tid är det nödvändigt att dessa räknare används även i fortsättningen. Det är trots detta intressant att jämföra den procentuella ökningen av passager på de platser där räknare har satts upp. Tabell 10 visar platser och procentuell ökning av antalet passager i området (Blanktjärnsrundan borträknad).

Tabell 10. Antal passager i området

Plats	År för besöksräknare	Förändring i antal passager
Vålådalen, led väst	2016-2017	+12 %
Storulvån, led mot triangeln	2015-2016	+13 %
Cykel Storulvån, led mot triangel (10 juli – 1 oktober)	2016-2017	+10 %
Storulvån, bron över Handölan	2015-2016	+13%
Rundhögen, bron	2016-2017	+22%
Helags, Kesudalen	2016-2017	+1%

Källa: Länsstyrelsen Jämtlands län, K. Lundborg 2018

2013 gjordes den första mätningen av antalet passager på leden till Blanktjärn, vilken visade på 2800 passager. Sommaren 2017 registrerades strax under 15 400 passager. Mätningar av antalet cykelpassager visar att dessa har mer än fördubblats mellan 2015 och 2013 (Länsstyrelsen Jämtlands län, 2018). Figur 7 visar antalet passager på Blanktjärnsrundan år 2013-2017.



Källa: Länsstyrelsen Jämtlands län, K. Lundborg 2018

Figur 7. Passager på Blanktjärnsrundan

Sammanfattande slutsatser

Den översiktliga analysen av mänskliga aktiviteter i det planerade nationalparksområdet visar på ett ökat besöksstryck, samt en diversifiering av olika typer av friluftaktiviteter. Slutsatsen att det är fler människor som rör sig i området idag än tidigare grundar sig främst på gästnatts-statistik på STF:s anläggningar från år 2000 till idag. Även Länsstyrelsens besöksräknare samt de upplevelser av ett

ökat besöksstryck som många av dem som lever och verkar i området uttrycker är viktiga indikationer på att fler vistas i området idag. Turism och friluftsliv är en viktig aspekt av områdets användning och karaktär, och det är därför nödvändigt att undersöka omfattningen av samt de olika typer av aktiviteter relaterade till turism och friluftsliv som förekommer, för att skapa en helhetsbild av hur området används.

De flesta som rör sig i området under sommarsäsongen ägnar sig åt vandring, både med övernattnings och dagsvandringar. Under de senaste fem åren (se till exempel under rubrikerna Löpning och Geografisk fördelning av aktiviteter) har så kallade nya aktiviteter, till exempel cykling, löpning och klättring, ökat. Trots detta är det den mer traditionella aktiviteten vandring som är mest populär. En rad aktiviteter som förekommer i samband med vandring, till exempel tältning, plocka bär och svamp samt naturstudier, är vanliga aktiviteter.

Cykling tas ofta upp som exempel på en aktivitet som ökat i fjällområdena. Eftersom det inte finns några studier där cykling i södra Jämtlandsfjällen undersökts tidigare än 2013 är detta svårt att verifiera, men studierna bland dem som vistas i området från 2013 och 2015 visar att ungefär 15 % ägnar sig åt cykling, både med och utan övernattnings (Länsstyrelsen Jämtlands län, 2015; Wall-Reinius m.fl., 2013). Många med nära anknytning till området, till exempel boende i närliggande byar eller de som bedriver näringsverksamhet upplever att cyklingen har ökat markant de senaste åren, och många menar att ökningen av denna aktivitet kan ge upphov till konflikter.

Vintertid är de två vanligaste aktiviteterna turskidåkning och snöskoteråkning, även om det finns en tydlig trend som visar på ett ökat intresse för toppturs-skidåkning. Studier visar att 40 % av turskidåkarna övernattar på sina turer, en siffra som har minskat sedan 2001. Istället har andelen turskidåkare som gör dagsturer ökat. Skoteråkarna gör främst dagsturer i området, och andelen skoteråkare som kör skoter mycket ofta för nöjes skull har ökat med 20 % mellan åren 2001 och 2015. Statistik från Länsstyrelsens besöksräknare visar att antalet skoterpassager på två av lederna i området har tre- respektive fyrdubblats mellan åren 2016 och 2017. I en studie från 2015 uppger turskidåkare att de blir mer störda av skoteråkare och deras beteende än i studien från 2001.

Det har under de senaste åren blivit mer populärt att delta i olika evenemang och tävlingar som genomförs i och i anslutning till det föreslagna nationalparksområdet. Flest deltagare har KIA Fjällmaraton som anordnas en vecka i augusti varje år. Sommaren 2017 deltog ca 2070 löpare i de olika loppen som anordnas under veckan, vilket kan jämföras med de ca 60 löpare som deltog 2005 när Fjällmaraton anordnas för första gången.

Enligt statistik från de boendeanläggningar som finns i och i anslutning till den föreslagna nationalparken har antalet gästnätter ökat de senaste åren, och många budgeterar för en ökning av antalet gästnätter även kommande år. Mest tydlig är ökningen på STF:s fjällstationer och fjällstugor som är belägna inne i den föreslagna nationalparken, där antalet gästnätter har ökat stort de senaste åren. Bara mellan åren 2016 och 2017 har antalet gästnätter ökat med 12 %. Många som vistas i området ofta, till exempel boende i byarna runt omkring eller de som arbetar i området upplever att antalet daggäster har ökat kraftigt de senaste åren. Baserat på kommentarer från de respondenter som deltog i enkätundersökningarna från 2013 och 2015 menar många återkommande respondenter att det har skett en tydlig ökning av antalet människor som vistas i området, både på gott och ont. Många menar att service, faciliteter, underhåll och skötsel av till exempel leder och skyltning har förbättrats, men många nämner också att det ökade antalet människor har inneburit mer nerskräpning, större slitage på naturen samt fler konflikter mellan aktiviteter. Detta gäller främst i de områden där flest människor rör sig, så som Jämtlandstriangeln och Vålådalen.

De som vistas i området söker sig främst till lederna och fjällstationerna i anslutning till Jämtlandstriangeln och Vålådalen, både under vinter- och sommarsäsong. Storulvåns fjällstation är den plats som flest besöker när de befinner sig i det föreslagna nationalparksområdet. Ett tydligt

exempel på ett besöksmål där antalet friluftsutövare har ökat kraftigt är Blanktjärnsrundan i Vålådalen, där antalet passager förbi Länsstyrelsens besöksräknare har mer än femdubblats mellan åren 2013 och 2017, och där antalet cykelpassager har gått från 14 % år 2015 till 33 % år 2017.

Jakt och fiske är två mycket viktiga frågor för många av dem som vistas i den föreslagna nationalparken. En stor del av dem som jagar och fiskar i området bor i omkringliggande byar eller har fritidshus i närheten. De som valt att bosätta sig i området har ofta gjort detta på grund av den livskvalitet de upplever följer med möjligheten att jaga och fiska i fjällmiljö. I vissa fall har detta skett på bekostnad av ett mer välbetalt arbete och närheten till olika typer av samhällsservice. Många upplever därför en oro för hur jakt och fiske kan komma att påverkas vid ett eventuellt bildande av en nationalpark.

Enligt SFV är omfattningen av jakten i detta område är stor och mycket värdefull för ingående parter. Likaså är fisket av stor betydelse för Häckrens Fvof då området inom själva kronoparken skiljer sig markant mot Häckrenmagasinet, även om det mesta fisket sker i själva Häckrenmagasinet.

Beträffande jakt inom Vålådalens naturreservat och inom det föreslagna nationalparksområdet anser SFV att älgjakten i synnerhet är mycket viktig och helt nödvändig främst ur älgskadesynpunkt. Älgjakten i SFV:s regi sker idag enligt den nya älgförvaltningen (ÄF) där de båda kronoparkerna ingår i respektive geografiskt älgskötselområde (Äso).

Källmaterial

Eftersom det finns få studier eller sammanställningar av de mänskliga aktiviteter som förekommer i området har den här rapporten till stor del förlitat sig på muntlig kommunikation samt kommunikation via e-post med olika aktörer i området för att undersöka aktiviteter och deras omfattning. Således kan vissa av de uppgifter som finns i den här rapporten inte fullkomligt verifieras, men de har bedömts som trovärdiga och inkluderades därför i rapporten.

Författaren till denna rapport har inte heller haft möjlighet att kontrollera att det data som genererats från Länsstyrelsens besöksräknare är korrekt, utan har förlitat sig på de siffror som funnits tillgängliga.

Uppgifter från aktörer i Ljungdalen har varit svåra att samla in, och detta betraktas som en brist i denna rapport.

Kunskapsluckor och behov av kompletterande eller uppföljande studier

Det finns ett behov av att undersöka specifikt i vilken omfattning daggäster nyttjar området. Eftersom de inte bor över på anläggningarna i området finns ingen statistik över hur stor andel de utgör av det totala antalet som vistas i den föreslagna nationalparken. Det finns också ett intresse av att vidare undersöka vilka aktiviteter daggäster ägnar sig åt. Det finns en uppfattning bland dem som lever och verkar i området att antalet daggäster har ökat stort vintertid, framförallt de som ägnar sig åt toppturs-skidåkning. Eftersom denna aktivitet eventuellt kan ha påverkan på rennäringen under kalvningstiden är det viktigt att omfattningen av toppturs-skidåkning undersöks.

Det finns också ett behov av djupare analyser av både flygets och terrängkörningens omfattning och utbredning i tid och rum, eftersom det idag inte finns något lättillgängligt sätt att sammanställa till exempel STF:s flygloggar samt loggar för terrängkörning. I en eventuell nationalpark är det nödvändig att data över motorburna aktiviteter förtydligas och systematiseras.

Vid beslut att bilda av nationalpark rekommenderas att utföra större studier av besök och aktiviteter i området. Det kan vara lämpligt att utföra en sådan studie ett år innan parkens öppnande, ett år efter och sedan fem år efter, för att mäta eventuella effekter av en nationalpark.

Källförteckning

- Ankre, R., & Kronenberg, K. (2015). *Buller och tystnad i Jämtlandsfjällen. Upplevelser av intressebetsättningar bland turskidåkare och snöskoteråkare* (Etour Rapport 2015:6). Östersund: Etour, Mittuniversitetet.
- Fredman, P., Wolf-Watz, D., Sandell, K., Wall-Reinius, S., Lexhagen, M., Lundberg, C. & Ankre, R. (2016). *Dagens miljömål och framtidens fjällupplevelser – iakttagelser av aktivitetsmönster, landskapsrelationer och kommunikationsformer* (Etour Rapport 2016:3) Östersund: Etour, Mittuniversitetet.
- Godtman Kling, K., Wall-Reinius, S., & Fredman, P. (2017). *The Multi-functional Trail – An International Literature Review and the Case of Trails in Southern Jämtland Mountains, Sweden* (Etour Rapport 2017:1). Östersund: Etour, Mittuniversitetet.
- Jämtland Härjedalen turism (2017). *Gästnattstatistik Jämtland Härjedalen december 2017*. Hämtad 2017-12-14, från https://jamtland.se/images/2013jamtland/inside/gastnattsstatistik/2017/jamtland_harjedalen_dec_2017_.pdf
- Länsstyrelsen Jämtlands län. (2016). *Terrängkörning, rörligt friluftsliv och tävlingar i västra Jämtlandsfjällen – en sammanställning av tillstånd*. Östersund: Länsstyrelsen Jämtlands län.
- Länsstyrelsen Jämtlands län. (2015). *Besökarstudie södra Jämtlandsfjällen sommaren 2015*. Östersund: Länsstyrelsen Jämtlands län, avdelning Naturvård.
- Länsstyrelsen Jämtlands län. (2017). *Nya regler för småviltsjakt*. Hämtad 2018-01-09, från <http://www.lansstyrelsen.se/Jamtland/Sv/djur-och-natur/jakt-och-vilt/smaviltsjakt-parenbetesfjall/Pages/nya-regler-for-smaviltsjakt.aspx>
- Länsstyrelsen Jämtlands län. (2016). *Nya besöksrekord i västra Jämtlandsfjällen*. Hämtad 2017-12-17, från <http://www.lansstyrelsen.se/Jamtland/Sv/nyheter/2016/Pages/Nya-besoksrekord-i-vastra-Jamtlandsfjallen.aspx?keyword=blanktjärn>
- Länsstyrelsen Jämtlands län. (u.å.). *Leder i fjällen*. Hämtad 2017-01-05, från <http://www.lansstyrelsen.se/Jamtland/Sv/djur-och-natur/friluftsliv/leder-i-fjallen/Pages/default.aspx>
- Naturvårdsverket. (2016). *Besökarundersökning längs det statliga ledsystemet i fjällen. Resultat från sommaren 2014*. Bromma: Naturvårdsverket.
- Svenska Turistföreningen (u.å.) *STF Sylarna Fjällstation*. Hämtad 2017-12-18, från <https://www.svenskaturistforeningen.se/anlaggningar/stf-sylarna-fjallstation/om-anlaggningen>
- Välådalen. (2018). *Aktiviteter i Välådalen*. Hämtad 2018-01-06, från <https://www.valadalen.se/sv/vinteraktiviteter> samt <https://www.valadalen.se/sv/sommar-aktiviteter>
- Wall-Reinius, S., Olausson, F., Ankre, R., Dahlberg, A., Lexhagen, M., Lundberg, C., Sandell, K. & Bodén, B. (2015). *Undersökning bland besökare i södra Jämtlandsfjällen sommaren 2013* (Etour Rapport, 2015:2). Östersund: Etour, Mittuniversitetet.
- Wall-Reinius, S., Prince, S. & Dahlberg, A. *Submitted Feb 2018*. The everyday in a magnificent landscape: Making sense of conservation, tourism and local development.