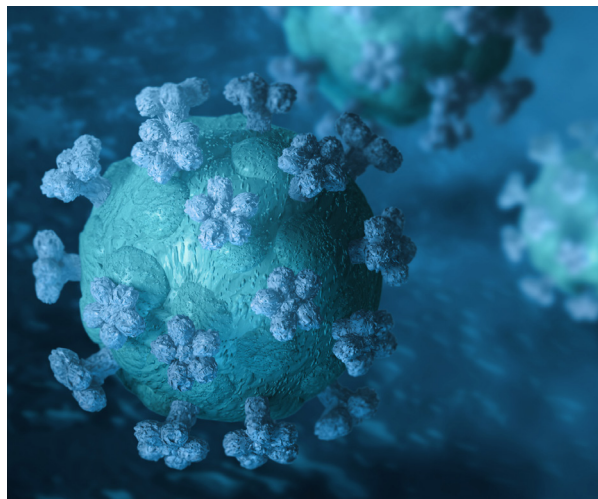


# Risk and Crisis Research Centre

## Årsredovisning 2020



**RCR:s årsredovisning 2020**

Diarienummer: MIUN 2021/1008

Kontaktperson: Erna Danielsson, [erna.danielsson@miun.se](mailto:erna.danielsson@miun.se)

[www.miun.se/rcr](http://www.miun.se/rcr)

## Innehåll

Centrumledarens förord .....	5
Detta är Risk and Crisis Research Centre .....	6
Så arbetar RCR .....	7
RCR:s referensgrupp .....	7
Året i korthet .....	8
Doktorer, professorer och docenter .....	9
Seminarier och gästforskare .....	10
Forskningsprojekt och uppdrag .....	11
RCR Lab .....	15
Medarbetare .....	16
Publikationer .....	26





## Ett år av utmaningar och framgångar

År 2020 var på många sätt ett annorlunda år. Coronapandemin ställde mycket på ända. Fysiska möten ställdes in och så också konferensen NEEDS. Hemarbete blev norm. Men trots restriktioner och många ändrade planer för studier och möten gjorde RCR stora framsteg. Coronapandemin blev både en möjlighet och utmaning för oss. Vi fick t.ex. en möjlighet att studera en global pågående samhällskris samtidigt som vi var en del av den och den blev ett studieområde där vi alla kunde mötas både inom RCR men också i samverkan med andra. Pandemin ställde och ställer komplexa frågor vilket gynnar interdisciplinär forskning. Pandemin har visat på vikten av vår vision "Bringing excellens together".

Trots utmaningar som restriktioner och rekommendationer att hålla avstånd har RCR under året nått nya framgångar. Vi har genom anpassning kunnat genomföra fyra disputationer och jag är stolt över att kunna gratulera våra nya doktorer till ett väl genomfört arbete. Det är mycket roligt att se hur våra doktorander driver på utvecklingen inom vårt forskningsområde. De är en förutsättning för RCR:s överlevnad. Jag vill också gratulera våra fyra nya professorer och våra nya docenter. Stort grattis till er.



Coronapandemin har lyft behovet av forskning inom vårt forskningsområde. Om vi tidigare var efterfrågade att utvärdera skogsbränder så har vi nu efterfrågats för att utvärdera kommuners och länsstyrelsers arbete med Coronapandemin. Detta har inte minst märkts i media där flera har medverkat i olika sammanhang. Almedalen blev inte av fysiskt i år, men flera från RCR deltog med föreläsningar i Mittuniversitetets serie "Mitt i vetenskapen".

Men även projekt utan koppling till Coronapandemin har genomförts som det centrumövergripande projektet "Boende, integration och arbete", ett samarbete mellan CER, RCR och FGV, och projektet om resilienta betalningssystem som rönt stor uppmärksamhet. RCR följer inte bara Coronaströmmen, vi går också våra egna vägar och reflekterar framåt och mot områden som fortfarande kräver uppmärksamhet. Detta märks inte minst hos våra doktorander och deras arbeten som både är nyskapande och i framkant inom vårt forskningsfält. Detta är framgångsrikt på lång sikt.

RCR Lab har trots pandemin kunnat fortsätta sin utveckling och under året uppdaterades ljudsystemet vilket skapade nya förutsättningar för arbetet i labbet. Under året genomfördes också ett experiment, det första knutet till ett externt forskningsprojekt. Experimentet hade fokus på kriskommunikation där flera av labbets funktioner användes. I slutet av året togs steg för att närma RCR Lab till undervisningen på Risk och krishanteringsprogrammet. Det är roligt och viktigt att det arbetet nu kommit igång.

Trots att pandemin har satt begränsningar för hur vi kan arbeta så är jag imponerad av allt som vi tillsammans utfört under året. Vi har visat att kriser, hur besvärliga de än är, inte hindrar oss från att studera dem, men inte heller att se bortom krisen och uppmärksamma andra problem och utmaningar inom vårt forskningsområde.

### **Erna Danielsson**

*Professor i sociologi*

*Centrumledare Risk and Crisis Research Centre*

## Detta är Risk and Crisis Research Centre

Inom forskningscentret RCR forskar vi om risk, kris och hållbarhet ur ett samhällsperspektiv. Forskarna vid RCR representerar en bred vetenskaplig kompetens från åtta olika ämnen. Forskningen bedrivs inom tre tvärvetenskapliga temaområden.

Risikoforskningen kan delas in i två områden. Det första området berör hur risker konstrueras i relation till normativa diskurser och maktstrukturer i samhället såsom ålder, kön, klass, etnicitet och sexualitet. Det andra området inkluderar riskbedömning inom kriminalvård, logistik och beslutsmodeller, riskstyrning och policy.

Krisforskningen har fokus på kriser i en vid bemärkelse från vardagskriser till mer omfattande händelser. Vi är intresserade av krishanteringens relationer och gränsdragningar och studerar bl.a. ledning, samverkan, kommunikation, nätverk och lärande. Vi genomför också kritiska analyser av hur området påverkas av olika maktstrukturer i samhället.

Hållbarhetsforskningen adresserar hållbarhetens fyra dimensioner – ekonomisk, social, ekologisk och kulturell – och gör det med utgångspunkten att icke hållbara processer i samhället riskerar att

skapa risker och kriser. Vi betraktar ofta flera av hållbarhetens dimensioner samtidigt. Forskningen har kommit att särskilt utgå från regionala och lokala perspektiv. Av den anledningen är studieobjekten vanligen lokalsamhällen, grupper, familjer eller enskilda individer.

### RCR:s forsknings- och verksamhetsledare:

Erna Danielsson, centrumledare och professor i sociologi

Minna Lundgren, temaledare för riskforskning och doktor i sociologi

Linda Kvarnlöf, temaledare för krisforskning (januari) och doktor i sociologi

Lena-Maria Öberg, temaledare för krisforskning (februari–december) och doktor i informatik

Gustav Lidén, temaledare för hållbarhetsforskning och docent i statsvetenskap

Kari Pihl, verksamhetsansvarig för RCR Lab

Östersunds kommuns politiska ledning besöker RCR Lab.



## Så arbetar RCR

RCR arbetar för att ge förutsättningar för forskarna att bedriva forskning med hög kvalitet på lika villkor. Som utgångspunkt och stöd har vi bland annat följande principer:

- Samverkan för framgång. RCR:s devis "Bringing excellence together" representerar en av centrumets viktigaste strategier, nämligen att samverka internt och externt, inom akademien liksom utanför, för att nå framgång.
- Interdisciplinär forskning med bas i traditionella discipliner. RCR utvecklar inte nya ämnesområden utan utgår från ämnesforskning som fördjupas och vidareutvecklas när vi arbetar ämnesövergripande i forskningsprojekt, utbildning och samverkan. På så sätt dras nytta av etablerade ämnens djup, samtidigt som det ger bredd genom samverkan.
- Kvalitet före kvantitet. RCR arbetar för att, genom kollegial ledning, granskning och samverkan, nå den kritiska massa avseende forskare, forskningsprojekt och övriga aktiviteter, som behövs för att bedriva excellent forskning.
- Forskning på lika villkor. RCR strävar efter att både organisatoriskt ge förutsättningar för att forskarna ska kunna bedriva forskning på lika villkor, och vetenskapligt inkludera ett jämlikhets- och jämställdhetsperspektiv liksom ett miljö- och hållbarhetsperspektiv i vårt arbete.

## RCR:s referensgrupp

RCR:s ambition är att forskningen ska bedrivas nära, eller i samarbete med, risk-, kris- och säkerhetsbranschen. Referensgruppen är sammansatt av personer med god insikt i branschens behov, villkor och utmaningar. Dessutom ingår interna representanter för ökad samverkan mellan olika forskningsdiscipliner vid Mittuniversitetet. Referensgruppens uppgift är att diskutera mål och visioner, omvärldsbevaka, ge råd om centrets finansiering och vara ett organ för samverkan.

### Under 2020 har följande personer ingått i RCR:s referensgrupp:

Susanna Öhman, professor i sociologi vid Mittuniversitetet samt chef för Akademin för lärande, humaniora och samhälle vid Halmstads högskola. (Ordförande)

Ulf Andersson, informationssäkerhetschef på Telenor

Jerker Bexelius, verksamhetschef för Gaaltije

Anne-Catrine Edlund, professor i svenska språket, Mittuniversitetet

Francisco Esteves, professor i psykologi, Mittuniversitetet

Magnus Lindow, enhetschef för Samhällsenheten vid Länsstyrelsen Jämtlands län  
(Personlig suppleant: Jenna Norman)

Sara Nyhlén, lektor i statsvetenskap, Mittuniversitetet

Cecilia Nyström, direktör på Myndigheten för samhällsskydd och beredskap

Leif Olsson, docent i industriell ekonomi, Mittuniversitetet

Elina Ramsell, senior advisor på Combitech AB och doktorand i informationssystemutveckling vid Linköpings universitet

Per Sundström, sakkunnig forskning och innovation på RPCS – Rikspolischefens kansli

## Året i korthet

RCR:s forskare är hela året aktiva i regionen, i Sverige och i världen. Här lyfter vi några av de händelser som varit viktiga under 2020.

### FÖRSTA KVARTALET

- Krislabbspodden har premiär.
- Boken "A Framework of Intersectional Risk Theory in the Age of Ambivalence" av Anna Olofsson, Susanna Öhman och Katarina Giritli Nygren släpps.
- Boken "Genus, risk och kris", där Erna Danielsson är redaktör och flera RCR-forskare medverkar, släpps.
- I samband med att Coronapandemin slår till deltar RCR-forskare som experter i bland annat radioprogrammen Studio Ett och Nordegren & Epstein samt i lokalmedia i Jämtland och Västernorrland.

### ANDRA KVARTALET

- Evangelia Petridou tilldelas Kungliga Skytteanska Samfundets pris till en yngre, välförtjänt forskare vid Mittuniversitetet.
- Erik Borglund blir gästprofessor vid enheten för polisutbildningen vid Umeå Universitet.
- Aron Larsson och hans team deltar i Digitaliseringsmyndighetens "Hack the Crisis", ett hackaton för att hitta konkreta lösningar mot Covid-19.
- Sophie Kolmodin medverkar i Folk och Försvars webinarium "Hemberedskap och Community Resilience".

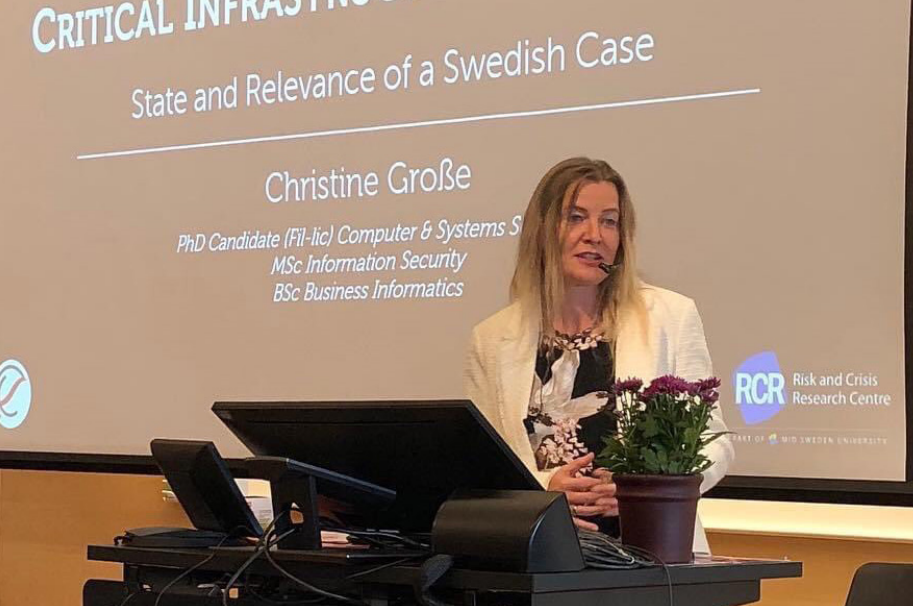
### TREDJE KVARTALET

- MSB:s tidning Tjugofyra7 publicerar en artikel om RCR Lab.

### FJÄRDE KVARTALET

- Erik Borglund medverkar i Riksarkivets webbsända seminarieserie "De samhällsviktiga arkiven".
- Brittiska tidskriften AV Magazine publicerar ett stort reportage om RCR Lab med rubriken "A simulation success".
- RCR deltar i EU-initiativet ForskarFredag med flera webinarier och ett inspelat studiebesök i RCR Lab som vänder sig till barn.
- Doktoranderna Catherine de Oquinea och Per Becker lägger fram sina avhandlingsmanus till slutseminariebehandling.
- Håkan Gunneriusson utnämns till *affiliate faculty member* vid Institute for Governance & Policy Analysis, University of Canberra, Australien.





Christine Große inleder disputationen med att presentera sitt arbete. Gertrud Alirani spikar traditionsenligt sin avhandling.

## Doktorer, professorer och docenter

Under 2020 har fyra av RCR:s forskare befordrats till professorer och två till docenter. Samtidigt har fyra av våra doktorander försvarat sina avhandlingar och kan nu titulera sig doktor i sina respektive ämnen.

Erna Danielsson är professor i sociologi och centrumledare för risk- och krisforskningscentret RCR. Susanna Öhman är även hon professor i sociologi och leder RCR:s referensgrupp. Erik Borglund är professor i arkiv- och informationsvetenskap och Aron Larsson är professor i data- och systemvetenskap. Pär Olausson är docent i statsvetenskap och prefekt vid institutionen för humaniora och samhällsvetenskap. Jörgen Sparf är docent i sociologi. Alla sex har länge varit med i RCR och är mångåriga kollegor på Mittuniversitetet.

Den 12 juni disputerade Mikael Linnell i sociologi med sin avhandling "Scenarios we live by – Theorizing anticipatory practices for societal security". Avhandlingen är en bred undersökning av hur lokal krisberedskap tillgängliggörs för andra grupper än de typiska professionella krishanteringsaktörerna. Särskilt studeras hur krisberedskap för allmänheten "skapar" genom kroppsliga upplevelser av möjliga framtider, i simuleringar som hämtar inspiration från underhållningsindustrin.

Den 7 september disputerade Christine Große i data- och systemvetenskap med sin avhandling "Towards Systemic Governance of Critical

Infrastructure Protection: State and Relevance of a Swedish Case". Avhandlingen undersöker hur systemtänkande kan utveckla förståelsen för skyddandet av kritisk infrastruktur och dess styrning.

Den 18 september disputerade Gertrud Alirani i statsvetenskap med sin avhandling "Miljöintegrering i praktisk tillämpning – En policystudie av två lokala stadsutvecklingsprocesser". Avhandlingen handlar om hur miljöhänsyn integreras i lokala policyprocesser och vad som hindrar och möjliggör detta. Studien är utförd som en fallstudie av två stadsutvecklingsprocesser i Kristianstad.

Den 2 oktober disputerade Elin Montelius i sociologi med sin avhandling "Att göra det materiella virtuellt – Subjektifiering, moral och motstånd i konstruktionen av den riskfyllda mathållningen". I avhandlingen undersöks hur risk konstrueras när mat diskuteras i nätbaserade diskussionsforum. Hur ser maktstrukturerna ut, specifikt i relation till kön och klass? Hur konstrueras olika förväntningar om vad som kan och bör sägas för att uppfattas som ansvarsfull och moralisk? Vem är vi och vem vill vi vara i förhållande till de "sanningar" runt mat som skapas i diskussionsforumen?

Att så många befordrats och disputerat under ett och samma år är unikt i RCR:s historia och detta stärker naturligtvis i hög grad centrets forskar-kompetens.



## Seminarier och gästforskare

Coronapandemin har gjort att det senaste året har sett väldigt annorlunda ut än det brukar. Ragnar Löfstedt, professor i risk management vid King's College London, har varit gästforskare vid RCR på deltid under hela året, men han har av förklarliga skäl inte haft möjlighet att besöka oss. De återkommande lunchseminarierna har utgått men vi har istället arrangerat webinarier som vem som helst har kunnat ta del av. Vissa webinarier har också filmats och funnits tillgängliga att titta på i efterhand. RCR har arrangerat några egna webinarier, men också deltagit i Mittuniversitetets webinarier "Mitt i vetenskapen" och under Vetenskapsveckan i anslutning till det europeiska initiativet Forskarfredag.

15 juni

### **Hellre en rimlig jobbsituation än applåder – vårdpersonalens upplevelser av den första tiden med Corona**

Erika Wall, RCR  
Ann Johansson, Vårdförbundet  
Marcus Larsson, Tankesmedjan Balans

16 juni

### **När krisplanen inte går i takt med verksamheten**

Erna Danielsson, RCR  
Representanter från Sandvikens kommun

17 juni

### **Vad händer med krisledningen när den måste bli digital?**

Erik Borglund, RCR  
Ulf Andersson, Telenor Sverige

22 juni

### **Coronakrisen – ett digitalt masstest**

Lena-Maria, Öberg, RCR  
Katarina L Gidlund, FODI (Mittuniversitetet)  
Jimmy Jaldemark, CER (Mittuniversitetet)  
Carl Heath, RISE

4 november

### **Frivilligheten och skogsbränderna 2018**

Linda Kvarnlöf, RCR  
Kerstin Eriksson, RISE  
Leif Ekström, Räddningstjänsten Jämtland  
Kristoffer Alm Dahlin, MSB  
Lasse Lähnn, Röda Korset

24 november

### **Hur påverkas studenterna av distansundervisning?**

Lena-Maria Öberg, RCR

25 november

### **Om betalsystemen kraschar – vad händer då i samhället?**

Aron Larsson, RCR

11 december

### **Boende, integration och arbete i Timrå kommun**

Gustav Lidén, RCR  
Annelie Ringbro, Timrå kommun  
Micael Löfqvist, Timråbo  
Sara Nyhlén, FGV (Mittuniversitetet)  
Heléne Lundberg, CER (Mittuniversitetet)



"Coronakrisen – ett digitalt masstest", med bland andra Lena-Maria Öberg, direktsänds via YouTube.

## Forskningsprojekt och uppdrag

Vid RCR pågår ständigt ett antal externt finansierade forskningsprojekt inom olika områden. Nedan återfinns de projekt som drevs under 2020.

### Resilient betalningssystem (CCRAAFFFTING)

Projektet ska ta reda på hur samhället på bästa sätt kan återhämta sig efter en IT-incident, naturkatastrof, politiska oroligheter eller annat som på ett dramatiskt sätt påverkar betalningssystem, transport- och livsmedelsförsörjningen. Projektet är ett samarbete mellan forskare från Mittuniversitetet, Linköpings universitet, Högskolan i Skövde och företaget Combitech.

Projektledare: Joeri van Laere (ansvariga vid Mittuniversitetet: Aron Larsson, Leif Olsson)  
 Finansiär: MSB  
 Projektid: 2016–2021

### Risk- och krislaboratorium: Innovativ forskning för regional utveckling (IFRU)

Inom detta projekt utvecklas simuleringsmiljön RCR Lab i Östersund. Projektet ska etablera RCR Lab med en stabil verksamhet och ett regionalt kompetens- och kunskapsnätverk för utveckling av produkter och tjänster inom risk- och krishantering.

Projektledare: Jörgen Sparf  
 Finansiär: EU – Europeiska regionala utvecklingsfonden  
 Projektid: 2017–2020

### Hushållsberedskap i samhällssäkerhetsdiskurser och vardagens praktiker

I projektet studeras krisberedskap ur ett hushållsperspektiv. Projektets huvudsakliga fokus ligger vid hur krisberedskap kan förstås inom ramen för hemmet som ett socialt och rumsligt sammanhang där vardagens praktiker diskuteras, utvecklas och praktiseras.

Projektledare: Linda Kvarnlöf  
 Finansiär: MSB  
 Projektid: 2017–2020

### Från kommunikation till handling i det heterogena samhället: Att förstå och omsätta riskkommunikation i praktiken

Att kommunicera om risker utgör en viktig del av ett samhälles krisförebyggande arbete. I det här projektet studeras riskkommunikation i ett heterogent samhälle utifrån ett mottagarperspektiv, med fokus på hur medborgare förstår och agerar i relation till olika risker som kommuniceras.

Projektledare: Minna Lundgren  
 Finansiär: MSB  
 Projektid: 2018–2020

### Samhällsresiliens i Sverige: Styrning, Sociala nätverk och lärande (RISE)

Projektets övergripande syfte är att bidra till ett resilient samhälle genom fördjupad och nyanserad förståelse av de kontextuella och bakomliggande faktorer som skapar och upprätthåller resiliens respektive bryter ned och underminerar densamma. Projektet är ett samarbete mellan Mittuniversitetet och Karlstad universitet.

Projektledare: Jörgen Sparf  
 Finansiär: MSB  
 Projektid: 2018–2023

### **Sverige brinner: en studie av frivilliginsatser och lokalbefolkningens krisberedskap under skogsbränderna sommaren 2018**

I projektet studeras hur olika typer av frivilliga, samt boende i branddrabbade områden, upplevde och hanterade skogsbränderna sommaren 2018. Fokus ligger på den krishantering som ägde rum utanför de officiella räddningsorganisationerna – den inofficiella, eller icke-erkända, krishanteringen. Projektet är ett samarbete mellan Mittuniversitetet och RISE Research Institutes of Sweden.

Projektledare: Linda Kvarnlöf  
Finansiär: FORMAS  
Projekttid: 2019–2020

### **Contested Urban Scapes: City, Street Art and Crisis in the Eastern Mediterranean**

I projektet studerar forskare från Mittuniversitetet och Drury University i Springfield, USA, hur kriser och samhällshändelser representeras genom graffiti. Datinsamling sker bland annat i Beirut, Libanon, och Jerusalem, Israel.

Projektledare: Evangelia Petridou  
Finansiär: Stiftelsen för internationalisering av högre utbildning och forskning (STINT)  
Projekttid: 2019–2020

### **Gränsöverskridande samverkan för säkerhet 3 (GSS3)**

GSS3 strävar mot en ökad trygghet för boende och dem som vistas tillfälligt i gränsområdet mellan Norge och Sverige. Projektet bygger vidare på två tidigare projekt där krisaktörer på svensk och norsk sida ökat sina färdigheter i att samverka vid kriser och samhällsstörningar.

Projektledare: Erik Borglund  
Finansiär: Interreg  
Projekttid: 2019–2021

### **Att släcka bränder: En ”Multiple Streams”-analys**

Detta projekt studerar om och hur krisberedskap och krishantering, som en policysektor på lokal nivå i Sverige, anpassas till förekomsten av stora skogsbränder. Tre fall av lokala policyskapande processer ska undersökas i kommuner som drabbats av omfattande bränder: Sala kommun i Västmanlands län, Ljusdals kommun i Gävleborgs län och Härjedalens kommun i Jämtlands län.

Projektledare: Evangelia Petridou  
Finansiär: FORMAS  
Projekttid: 2019–2022

### **Boende, integration och arbete**

En jämförelse av Sveriges större städer visar att i segregerade bostadsområden är exempelvis inkomstnivåerna lägre och hälsoriskerna för de boende högre. Var man är bosatt visar sig också ha stor betydelse för ens framgång på arbetsmarknaden. Syftet med denna studie är beskriva och analysera befintliga integrationsprocesser i bostadsområdet Tallnäs i Timrå kommun.

Projektledare: Gustav Lidén  
Finansiär: Timrå kommun, Mittuniversitetet  
Projekttid: 2019–2022



Moa och Tyra provar på att utrymma RCR Lab under en simulerad brand. Deras studiebesök filmas för att fler barn ska kunna besöka labbet, från sina klassrum.

### **Utvärdering av Sandvikens kommuns krisledningsarbete under Corona-pandemin**

Studien analyserade Sandvikens krislednings hantering av Corona-pandemin under våren och försommaren 2020, främst vilket stöd de hade av befintliga strukturer samt hur samverkan och samordning utövades. Syftet var att dokumentera de erfarenheter och lärdomar som drogs under det pågående arbetet.

Projektledare: Pär Olausson  
Finansiär: Sandvikens kommun  
Projekttid: 2020

### **Utvärdering av Länsstyrelsen Västernorrlands krisledningsarbete med anledning av Covid-19**

Projektet fokuserar på att utvärdera det interna arbetet vid Länsstyrelsen Västernorrland när det gäller hanteringen av den pågående Covid-19-pandemin. Syftet är att öka kunskapen och förståelsen av det interna krisledningsarbetet.

Projektledare: Pär Olausson  
Finansiär: Länsstyrelsen Västernorrland  
Projekttid: 2020–2021

### **Risker i ett klimatanpassat Sverige**

I denna förstudie undersöks klimatanpassning och -omställning i Sverige ur ett långtidsperspektiv. Studien ska undersöka inte bara de positiva sidorna av klimatanpassningen utan även de eventuella risker, eller negativa bieffekter, som klimatanpassningen för med sig.

Projektledare: Mikael Linnell  
Finansiär: MSB  
Projekttid: 2020–2021

### **Studie av Västernorrlands uppbyggnad av totalförsvaret**

Hur kan MSB-Sandö utgöra en resurs för uppbyggnad av totalförsvaret i Västernorrland? Studien fokuserar på att kartlägga hur MSB Sandö, kan bidra till Västernorrlands uppbyggnad av totalförsvaret samtidigt som de utgör en nationell resurs för uppbyggnaden av totalförsvaret.

Projektledare: Christine Große  
Finansiär: MSB  
Projektid: 2020–2021

### **Studie om dataanvändning och databehov för riskmodellering och -analys**

Projektledare: Aron Larsson  
Finansiär: MSB  
Projektid: 2020–2021

### **Pandemi i det lokala**

I den här studien undersöks hur Sveriges kommuner har organiserat sin pandemirespons. Syftet med studien är att få kunskap om vilken betydelse institutionell flexibilitet inom styrning och ledning har för lokalsamhällelig resiliens.

Projektledare: Jörgen Sparf  
Finansiär: MSB  
Projektid: 2020–2021

### **Extremvädrets effekter på allmänhetens stöd för klimatstyrmedel**

Klimatförändringarna förväntas leda till att extremväder, så som värmeböljor, stormar och skyfall, blir allt vanligare. I det här projektet undersöker vi hur förekomsten av extremväder påverkar allmänhetens stöd för olika typer av klimatstyrmedel.

Projektledare: Stefan Linde  
Finansiär: FORMAS  
Projektid: 2020–2022

### **Perspektiv på tillgänglighet – Relationen mellan infrastruktur och regional utveckling**

Studiens syfte är att undersöka samband mellan transportsystemet (inklusive alla transportslag och infrastruktur) och regional utveckling med en särskild fokus på tillgänglighet.

Projektledare: Christine Große  
Finansiär: Mittuniversitetet och kommunerna Sundsvall, Härnösand, Timrå, Ånge, Hudiksvall och Nordanstig  
Projektid: 2020–2023



## RCR Lab

Verksamheten i RCR Lab har under året påverkats väsentligt av Covid-19. Även om vissa aktiviteter, presentationer och besök genomförts på digital väg eller med särskilda restriktioner har mycket ställts in eller skjutits på framtiden. Men när vi blickar tillbaka på året 2020 så finns det trots den rådande situationen olika prestationer och aktiviteter att lyfta fram.

En ca 30 minuter lång filmad presentation av RCR och visning av labbet producerades tidigt under våren för att möjliggöra studiebesök på digital väg.

Två avsnitt av krislabbspodden, en poddserie kopplad till projektet IFRU (Innovativ forskning för regional utveckling), publicerades under våren. I det första avsnittet fick lyssnare bland annat höra hur det gick till när labbet skapades, medan det andra avsnittet var en fördjupning i vad simulering egentligen är.

Strukturerade observationsstudier inom Minna Lundgrens MSB-finansierade projekt "Från kommunikation till handling i det heterogena samhället: Att förstå och omsätta riskkommunikation i praktiken" genomfördes under våren och hösten, och datainsamlingen i labbet för hennes projekt är nu slutförd.

I samarbete med nischade och ledande högtalartillverkarna Sound Precision installerades ett nytt ljudsystem i labbet under sommaren. Istället för en lågfrekvenshögtalare i golvet för djupa ljud-effekter som explosioner finns nu 18 högtalare. I samband med installationen byggdes även en del av fläktrummet om vilket resulterat i ett mer lättarbetat utrymme för styrning av teknik samt säkrare och smidigare förvaringsmöjligheter.

Ett genomfattande strategiarbete för labbet inleddes under hösten, verksamheten i labbet inriktas fortsättningsvis mot fyra målområden: forskning, utbildning, externa användare och bokningar, och förutsättningar – för att ge verksamheten en tydlig kompass och målbild.

Oktober månads utgåva av brittiska branschmagasinet AV Magazine inkluderade en längre artikel om labbets tekniska möjligheter och nya ljudsystem.

Labbet ingick i sista delkursen av SO105G Sociologi GR (B), "Riskkommunikation och samhällets krisberedskap" strax innan jul och studenterna fick ta del av labbets lärdomar och framsteg från de första tre årens verksamhet.



Minna Lundgren intervjuas av SVT i den simulerade lägenhet där hennes observationsstudier utförs.

## Medarbetare



### **ANNA OLOFSSON**

Anna Olofsson är professor i sociologi och forskar om risk och dess betydelse för samhällets stratifiering i termer av genus, etnicitet, sexualitet och klass, samt hur det hänger samman med riskstyrning, hanteringen av risker, risk-uppfattningar och riskkommunikation.



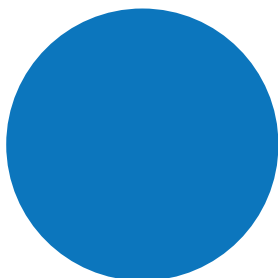
### **ANNIKA HASSELBLAD**

Annika Hasselblad är doktorand i informatik. I sin forskning fokuserar hon på värden och antaganden bakom välfärdsteknologier som implementeras och används inom äldre- och omvårdnadssektorn.



### **ARON LARSSON**

Aron Larsson är professor i data- och systemvetenskap med fokus på beräkningsbar risk- och beslutsanalys. Under året har han främst arbetat inom det MSB-finansierade projektet CCRAAAFFFTING och inom ramen för detta med agentbaserad simulering för att studera resiliens i händelse av störningar i betalningssystemet.



### **CATHERINE DE OQUIÑENA**

Catherine de Oquiñena är universitetsadjunkt i kriminologi, och doktorand i sociologi. I sin forskning fokuserar hon på samverkan mellan olika myndigheter, och den samverkan som sker mellan olika professioner.



### **CHRISTINA AMCOFF NYSTRÖM**

Christina Amcoff Nyström är docent och universitetslektor i informatik. Christina har bland annat varit inblandad i projektet IFRU där fokus har legat på att ta fram metodik och scenarion för användning av RCR Lab. Förutom metodutveckling för övningar i risk- och kriskontexten har hon även arbetat med frågor om etik, då etiska principer finns utarbetade för forskningsprojekt men inte för övningsverksamhet.

**CHRISTINE GROBE**

Christine Große är doktor i data- och systemvetenskap och forskar om komplexa system och deras styrning särskild inom områden kritisk infrastruktur och samhällsviktiga verksamheter, såsom elförsörjning och kommunikationer, med ett specifikt intresse för informationsflöden och cybersäkerhet. Under året har hon försvarat sin avhandling och arbetat med studien om dataanvändning och databehov för riskmodellering och. Nu leder Christine projekten: Västernorrlands uppbyggnad av totalförsvaret och Perspektiv på tillgänglighet – Relationen mellan infrastruktur och regional utveckling.

**DAVOR MUJEZINOVIC**

Davor Mujezinovic är forskningsassistent och har jobbat med projekten gällande Sandvikens kommuns och Länsstyrelsen Västernorrlands krisledningsarbete, samt undervisat i statistik. Han är annars framförallt intresserad av ekonomisk sociologi och miljösociologi, och interaktionen mellan natur och samhälle.

**ELIN MONTELIUS**

Elin Montelius är universitetsadjunkt och doktorand i sociologi. Under året har hon främst arbetat med att slutföra sin avhandling samt med ett bokkapitel i antologin Genus, risk och kris om hur hemberedskap görs kvinnlig.

**ERIK BORGLUND**

Erik Borglund är professor i arkiv- och informationsvetenskap och docent i data- och systemvetenskap. Han är verksam vid institutionen för informationssystem och teknologi i Sundsvall. Erik blev professor 2020 och samma år blev han också gästprofessor vid enheten för polisutbildning vid Umeå universitet. Eriks forskning handlar primärt om informationshantering under kriser och hur information delas mellan och inom organisationer.

**ERIKA WALL**

Erika Wall är docent i sociologi och universitetslektor i rehabiliteringsvetenskap. Hennes forskning är inriktad mot risk, osäkerhet och trygghet inom arbetsliv och hälsa. Under året ledde Erika ett forskningsprojekt om unga vuxnas upplevelser av introduktionen till arbetsmarknaden.







**ERNA DANIELSSON**

Erna Danielsson är professor i sociologi och centrumledare för RCR. Hennes forskning handlar om hur hanteringen av kriser organiseras och leds i samhället, samt hur professionella i olika samhällsfunktioner och frivilliga involveras i samhällets krisberedskap och krishanteringen. Hon är också engagerad i forskningsetiska frågor och är ordförande i Mittuniversitetets forskningsetiska kommitté.



**EVANGELIA PETRIDOU**

Evangelia Petridou är universitetslektor i statsvetenskap. Hennes forskning fokuserar på polycystudier med ett specifikt teoretiskt intresse för teorier om policyprocessen, nätverk och entreprenörskap, medan hennes empiriska intressen fokuserar på krishantering. Evangelia leder projektet: Att släcka bränder: En "Multiple Streams"-analys. Hon är också medredaktör för en specialutgåva av tidskriften Safety Science med temat "Risk and Uncertainty: From Critical Thinking to Practical Impact" och en kommande bok med titel Global Threat, National Responses: Policy Styles and Trust in the Age of Pandemics (Routledge, 2021). Hon är även medredaktör för tidskriften International Review of Public Policy (IRPP).



**GERTRUD ALIRANI**

Gertrud Alirani är universitetsadjunkt i statsvetenskap. Hennes forskning rör sig kring frågor om hur politik formas och genomförs med särskilt intresse för hållbarhets-, miljö- och klimatpolitik.



**GUSTAV GRUT**

Gustav Grut inledde året som vikarierande testledare i RCR Lab. Nu är han universitetsadjunkt i kriminologi och fokuserar på ekonomisk brottslighet och brottsprevention.



**GUSTAV LIDÉN**

Gustav Lidén är universitetslektor och docent i statsvetenskap. Han intresserar sig för den lokala politiska nivån och har främst studerat den i relation till migrations- och integrationspolitik samt frågor avseende digitalisering. Gustav är temaledare för RCR:s hållbarhetsforskning.

### **HANNA LILJENDAHL**

Hanna Liljendahl arbetar som kommunikatör på Mittuniversitetets kommunikationsavdelning och är ett stöd i kommunikationsfrågor för RCR.



### **HÅKAN GUNNERIUSSON**

Håkan Gunneriusson är docent i krigsvetenskap och undervisar i statsvetenskap vid Mittuniversitetet. Hans forskning rör bland annat hybrida hot och sociala fält. Han var med som expert och startade "The regional (Black Sea and Mediterranean) expert group for countering hybrid threats", vid konferensen "Countering hybrid threats in the Mediterranean and Black Sea regions" i september.



### **JENNIE OLOFSSON**

Jennie Olofsson är universitetslektor. Hennes forskningsområde rör relationen mellan avfall och risk, och hur vår syn på avfall som risk eller resurs styr avfallshantering. Fokus är också på hur mer långtgående konsekvenser av avfallshantering utmanar de sätt på vilka vi vanligtvis tänker kring tid och temporalitet. Som genusvetare är Jennie dessutom intresserad av hur risker får mening i relation till kön/genus.



### **JENS LJUNGDAHL**

Jens Ljungdahl är doktorand i sociologi. Hans forskning rör social identitet i förhållande till hållbarhet och upplevelser kring klimatförändringar.



### **JOHN HÖGSTRÖM**

John Högström är universitetslektor och docent i statsvetenskap. Val, valsystem, väljarbeteende och demokratisering är områden han forskar inom.







### **JÖRGEN SPARF**

Jörgen Sparf är universitetslektor och docent i sociologi. Hans forskning är grundad i teorier om sociala relationer och nätverk samt organisationsteori. Hans forskning handlar empiriskt huvudsakligen om samhällelig resiliens, organisatorisk samverkan och multiorganisatoriska relationer inom krisberedskap. Jörgen har en stark internationell anknytning och arbetar ofta med flera länder och olika vetenskapliga ämnen involverade. Han är Sveriges officiella representant i FN:s vetenskapliga rådgivande grupp inom katastrof-riskreducering.



### **KARI PIHL**

Kari Pihl är verksamhetsansvarig och testledare i RCR Lab. Under en stor del av året har hon varit föräldraledig men har bland annat drivit ett strategiarbete för RCR Lab och förberett inför ett kursmoment i labbet sedan hon kom tillbaka.



### **LARSÅKE LINDSTRÖM**

Larsåke Lindström arbetar som handläggare för forskning vid humanvetenskapliga fakultetens kansli. Han är även administrativt stöd till RCR och ledningsstöd till institutionen för humaniora och samhällsvetenskap.



### **LEIF OLSSON**

Leif Olsson är docent i industriell ekonomi. Forskningen görs i anknytning till undervisningen och i samarbete med internationella och nationella partners, organisationer och studenter på alla nivåer. Forskningen är främst fokuserad på modellering med hänsyn till vagheter, risk och osäkerhet med applikationer inom allt från hälso- och sjukvård till skogsindustrin.



### **LEIF SUNDBERG**

Leif Sundberg är forskare i informationssystem. Hans forskning handlar om digitalisering och värden i offentlig sektor.

**LENA-MARIA ÖBERG**

Lena-Maria Öberg är universitetslektor i informatik. Teknikstött lärande, krisövningar och teknikstött samarbete är områden som hon forskar inom. Lena-Maria är temaledare för RCR:s krisforskning.

**LINDA KVARNLÖF**

Linda Kvarnlöf är lektor i sociologi vid Mittuniversitetet och forskar om civilsamhällets roll i krisberedskap och krishantering. Hon driver olika forskningsprojekt som handlar om människors hemberedskap samt frivilligorganisering och evakuering i samband med skogsbränder.

**MARTINA GRANHOLM**

Martina Granholm är doktorand i data- och systemvetenskap. I sin forskning fokuserar hon på teknikanvändning och teknikspridning i komplexa sammanhang. Det gångna året har hon studerat användning av informations- och kommunikationsteknik vid landsöverskridande samverkan under krisledning.

**MIKAEL LINNELL**

Mikael Linnell är doktorand i sociologi och forskar om samhällelig resiliens. I sitt avhandlingsarbete studerar han framtidsskapande praktiker, såsom övningar och scenarioskrivande. Under året har han deltagit i forskningsprojekten Samhällsresiliens i Sverige: Styrning, sociala nätverk och lärande (RISE), och Risk- och krislaboratorium: Innovativ forskning för regional utveckling (IFRU).

**MINNA LUNDGREN**

Minna Lundgren är lektor i sociologi. Riskkommunikation, beredskap och migration är frågor som hon forskar om. Under året har hon fokuserat sin forskning på postdoc-projektet Från kommunikation till handling i det heterogena samhället, samt projektet En plats för alla? Hållbara bostadssituationer och social integration för nyanlända flyktingar.





**OLOF OSCARSSON**

Olof Oscarsson är doktorand i sociologi. Hans forskning rör informella aspekter av krishantering samt hur gränsarbete mellan inblandade organisationer påverkar hanteringen av en olycka eller kris. Under året har han arbetat med att författa artiklar inom ramen för sitt avhandlingsarbete.



**OLOV HEMMINGSSON**

Olov Hemmingsson är doktorand i sociologi. Hans avhandlingsarbete berör riskreglering, med specifikt fokus på huvudskador inom svensk ishockey och långsiktiga effekter av sådana.



**PER ALEXANDER ESBJÖRNSSON**

Per Alexander Esbjörnsson arbetar som mediautvecklare på Mittuniversitetet. Han är i huvudsak knuten till risk- och krisforskningscentrets simuleringslaboratorium RCR Lab, där han även är tekniskt ansvarig.



**PER BECKER**

Per Becker är doktorand i sociologi vid Mittuniversitetet, samt docent i risk och säkerhet vid Lunds universitet. Hans avhandlingsarbete försöker öka förståelsen av hur komplexa hållbarhetsproblem blir governmentaliserade i det moderna samhället. Med andra ord, hur de blir något som kräver styrning på samhällsnivå.



**PÄR OLAUSSON**

Pär Olausson är docent i statsvetenskap vid Mittuniversitetet och i offentlig förvaltning vid Åbo Akademi. Hans forskning rör policy nätverk, riskstyrning och krishantering. Han representerar Mittuniversitetet i styrgruppen för CORS (Comparative Research Center Sweden) ett nationellt konsortium som samordnar och tillhandahåller surveybaserad forskningsinfrastruktur för samhällsvetenskaplig forskning. Han är även prefekt för Institutionen för humaniora och samhällsvetenskap.

**RAGNAR LÖFSTEDT**

Ragnar Löfstedt är professor i risk management och föreståndare för King's Centre for Risk Management, King's College London, Storbritannien. Under 2020 var han gästprofessor vid Mittuniversitetet/RCR.



**RIKARD KARLSSON**

Rikard Karlsson är universitetslektor i juridik. Han forskar inom området digitalisering och framför allt frågor som rör förvaltningsrätt och sekretess.



**ROINE JOHANSSON**

Roine Johansson är professor i sociologi. Hans forskning omfattar organisationsanknutna aspekter av krishantering, framförallt sådant som rör frivillighet under räddningsinsatser. För närvarande står de stora skogsbränderna under 2014 och 2018 i fokus för hans forskning.



**SAMAN RASHID**

Saman Rashid är universitetslektor i nationalekonomi.



**SARA EKHOLM**

Sara Ekholm är doktorand i sociologi och studerar människors oro för klimatrisker. Under året har hon även deltagit i ett forskningsprojekt om skogsbränderna 2018.





**SARA SKOTT**

Sara Skott är lektor i kriminologi. Hennes forskning handlar om olika former av våld och dödligt våld, inklusive sexuellt motiverat våld. Hon forskar också kring hur olika typer av våld kan relateras till maktstrukturer i samhället såsom genus, risk, klass och etnicitet, samt hur olika typer av våld har förändrats över tid.



**SOPHIE KOLMODIN**

Sophie Kolmodin är doktorand i sociologi. Hennes forskning rör civilsamhällesorganisationers och frivilligas organisering vid olika typer av samhällskriser.



**STEFAN LINDE**

Stefan Linde är lektor i statsvetenskap och forskar om allmänhetens attityder kring klimatfrågan, klimatpolitisk kommunikation och om stödet för klimatpolitiska styrmedel. Han leder för tillfället forskningsprojektet "Extremvädrets effekter på allmänhetens stöd för klimatpolitiska styrmedel".



**SUSANNA ÖHMAN**

Susanna Öhman är professor i sociologi och forskar om betydelsen av risk och ojämlikhet i samhället. Forskningen behandlar människors föreställningar och erfarenheter av risk och särskilt frågor om risk och stratifiering vad gäller kön, sexualitet, klass och etnicitet i olika kontexter. Susanna är ordförande i RCR:s referensgrupp.



## Affilierade forskare

Camilla Eriksson, doktor i landsbygdsutveckling och forskare vid Totalförsvarets forskningsinstitut, FOI, samt Uppsala universitet.

Daniel Laven, docent i kulturgeografi, Mittuniversitetet.

Dave Neal, professor, Visiting Research Associate och Affiliated Scholar vid Indiana University – South Bend, USA.

Teresa Silva, docent i kriminologi, Mittuniversitetet.

Susanne Strand, docent i kriminologi, Swinburne University of Technology, Melbourne, Australien.

Niklas Swanström, doktor i freds- och konfliktkunskap och föreståndare för Institute for Security & Development Policy, Stockholm.

Erna Danielsson tillsammans med Ragnar Löfstedt som länge varit affilierad till RCR men nu är anställd som gästprofessor.



## Publikationer

### Artiklar i tidskrifter

Becker, P. (2020). Fragmentation, commodification and responsabilisation in the governing of flood risk mitigation in Sweden. *Environment and Planning C*,

Becker, P. (2020). The Problem of Fit in Flood Risk Governance : Regulative, Normative, and Cultural-Cognitive Deliberations. *Politics and Governance*, vol. 8: 4, ss. 281-293.

Danielsson, E. (2020) The Value of Crisis Plans. *Journal of Emergency Management*, 18(4): 281-293.

Danielsson, E. & Eriksson, K. (2020) Gender Norms in Crisis Management - Visibility of gender norms in speech on women's work at a forest fire. *Disasters*. Online. 7 September 2020.

Danielsson, E. , Liljeros, F. , Mulinari, S. & Soneryd, L. (2020). Sociologiska perspektiv på coronakrisen : Fyra sociologer om samhällets reaktion på covid-19. *Sociologisk forskning*, vol. 57: 1, ss. 67-76.

Danielsson, E. , Nyhlén, J. & Olausson, P. M. (2020). Strategic planning for power shortages. *Energy Policy*, vol. 137

Danielsson, E. & Sjöstedt Landén, A. (2020). Leader Normativity in Crisis Management : Tales From a School Fire. *Risk, Hazards & Crisis in Public Policy*, vol. 11: 2, ss. 139-165.

Ekholm, S. (2020) Oro för klimatförändringarnas konsekvenser: Klimatagerande och betydelsen av omsorg om kommande generationer, *Sociologisk Forskning*, 57(1), s. 7–24.

Ekholm, S. (2020). Swedish mothers' and fathers' worries about climate change : a gendered story. *Journal of Risk Research*, vol. 23: 3, ss. 288-296.

Fasth, T. , Bohman, S. , Larsson, A. , Ekenberg, L. & Danielson, M. (2020). Portfolio Decision Analysis for Evaluating Stakeholder Conflicts in Land Use Planning. *Group Decision and Negotiation*, vol. 29, ss. 321-343.

Giritli Nygren, K & Olofsson, A. (2020). Managing the Covid-19 pandemic through individual responsibility: the consequences of a world risk society and enhanced ethopolitics. *Journal of Risk Research*

Giritli Nygren, K, Olofsson, A & Öhman, A. (2020). A Framework for Intersectional Risk Theory in an Ambivalent World. London: Palgrave Macmillian..

Giritli Nygren, K., Olofsson, A., & Öhman, S. (2020). Intersektionell riskteori. In *Genus, risk och kris* (pp. 217–237). Studentlitteratur AB.

Hasselblad, A. (2020) Welfare Technology Policy and Practice - A Conceptual Analysis, *2019 IEEE International Conference on Industrial Engineering and Engineering Management (IEEM)*, Macao, China, 2019, pp. 69-73.

Hasselblad, A. & Olsson, L. (2020) The Importance of Including Qualitative Data in Technology Evaluation - Investigating the Technology Implementation Evaluation Score (TIES), *2020 IEEE International Conference on Industrial Engineering and Engineering Management (IEEM)*, Singapore, Singapore, 2020, pp. 489-493.



Karlsson, R. (2020). Den digitala statsförvaltningen : rättsliga förutsättningar för automatiserade beslut, profilering och AI. *Förvaltningsrättslig Tidskrift*, : 1, ss. 51-80.

Kvarnlöf, L. & Montelius, E. (2020). Militariseringen av Covid-19. *Dagens Arena*, vol. Mars: 31

Kvarnlöf, L. & Wall, E. (2020). "Stories of the storm: Risk management strategies and everyday experiences of rurality." *Journal of Risk Research*.

Lidén, G. & Olofsson, A. (2020). Living in a foreign country : The meaning of place of origin and gender for risk perceptions, experiences, and behaviors. *Journal of Risk Research*, vol. 23: 3, ss. 365-378.

Olofsson, J. (2020) It's All About Getting the Volumes Down. Organizational Framings of Risk in relation to Waste, Waste Management, and Temporality. *Journal of Risk Research*, 23(2), pp. 181-193.

Petridou, E. (2020). Politics and Administration in Times of Crisis : Explaining the Swedish Response to the COVID-19 Crisis. *European Policy Analysis*, vol. 6: 2, ss. 147-158.

Petridou, E. , Paltrinieri, N. & Danielsson, E. (2020). Risk and uncertainty : From critical thinking to practical impact. *Safety Science*, vol. 129

Petridou, E. & Mintrom, M. (2020). A Research Agenda for the Study of Policy Entrepreneurs. *Policy Studies Journal*.

Petridou, E. , Zahariadis, N. & Ceccoli, S. (2020). Averting institutional disasters? Drawing lessons from China to inform the Cypriot response to the COVID-19 pandemic. *European Policy Analysis*, vol. 6: 2, ss. 318-327

Håkan Gunneriusson gästar Jamtlis föreläsningsserie "Jamtli där du är" och pratar om beredskap, kris, informationskrigföring och hybridkrigföring.



Stassen, W. , Olsson, L. & Kurland, L. (2020). The application of optimisation modelling and geospatial analysis to propose a coronary care network model for patients with ST-elevation myocardial infarction. *African Journal of Emergency Medicine*, vol. 10: S1, ss. S18-S22.

Zahariadis, N. , Petridou, E. & Oztig, L. I. (2020). Claiming credit and avoiding blame : political accountability in Greek and Turkish responses to the COVID-19 crisis. *European Policy Analysis*, vol. 6: 2, ss. 159-169.

### **Artiklar, recensioner**

Lundgren, M. (2020). The Dynamics of Identity Negotiation in a Border Region: The Case of Georgian Azeri-Turks of Kvemo Kartli : Recension av Karli-Jo T. Storms avhandling. *Nordisk Østforum*, vol. 34, ss. 128-130.

### **Doktorsavhandlingar**

Alirani, G. (2020). Miljöintegrering i praktisk tillämpning : En policystudie av två lokala stadsutvecklingsprocesser. Diss. Sundsvall : Mittuniversitetet, 2020 (Mid Sweden University doctoral thesis : 329)

Große, C. (2020). Towards Systemic Governance of Critical Infrastructure Protection : State and Relevance of a Swedish Case. Diss. (Sammanläggning) Sundsvall : Mid Sweden University, 2020 (Mid Sweden University doctoral thesis : 325)

Linnell, M. (2020). Scenarios we live by : Theorizing anticipatory practices for societal security. Diss. (Sammanläggning) Sundsvall : Mid Sweden University, 2020 (Mid Sweden University doctoral thesis : 322)

Montelius, E. (2020). Att göra det materiella virtuellt : Subjektifiering, moral och motstånd i konstruktionen av den riskfyllda mathållningen. Diss. Sundsvall : Mittuniversitetet, 2020 (Mid Sweden University doctoral thesis : 330)

### **Kapitel i böcker, del av antologier**

Bexelius, J. , Sjöstedt, A. & Lundgren, M. (2020). Hållbar kolonisering eller avkolonisering?. I *Kulturell hållbarhet- vad är det? : Om begreppets innehåll, användning och vetenskapliga relevans*. Stockholm : Makadam Förlag. S. 152-157.

Danielsson, E. & Eriksson, K. (2020). Damerna kom med nybakat : Synliggörande av könsnormer i talet om kvinnors arbete vid skogsbranden i Västmanland 2014. I *Genus, risk och kris*. Lund : Studentlitteratur AB. S. 25-50.

Danielsson, E. , Giritli Nygren, K. & Olofsson, A. (2020). Krishanteringens logiker i hanteringen av migratönnen hösten 2015 : En kritisk analys. I *Genus, risk och kris*. Lund : Studentlitteratur AB. S. 77-95.

Große, C. , Nyman, M. & Sundberg, L. (2020). Information Technology Consulting Firms' Readiness for Managing Information Security Incidents. I *Information Systems Security and Privacy*. Springer Publishing Company (Communications in Computer and Information Science). S. 48-73.



Giritli Nygren, K. & Olofsson, A. & Öhman, S. (2020). Intersektionell riskteori. In J. Hobbins, E. Danielsson & A. Sjöstedt Landén (Eds). *Genus, risk och kris*. Lund: Studentlitteratur. Hobbins, J., Danielsson, E. & Sjöstedt, A. (2020). Introduktion. I *Genus, Risk och Kris*. Lund : Studentlitteratur AB. S. 13-23.

Hudson, C., Giritli Nygren, K., Lidén, G. & Sandberg, L. (2020). Between Central Control and Local Autonomy : The Changing Role of Swedish Municipalities in the Implementation of Integration Policies. I *Local Integration of Migrants Policy : European Experiences and Challenges*. Palgrave Macmillan. S. 11-34.

Kvarnlöf, L. & Montelius, E. (2020). Den kvinnliga hemberedskapen : Genus och ansvar i krisberedskapskampanjer. I *Genus, risk och kris*. Lunda : Studentlitteratur AB.

Petridou, E., Sparf, J. & Pihl, K. (2020). Resilience work in Swedish local governance : Evidence from the areas of climate change adaptation, migration, and violent extremism. I *Understanding Disaster Risk : A Multidimensional Approach*. Amsterdam : Elsevier. S. 225-238.

### Konferensbidrag

Berggren, P., Johansson, B. J. E., Larsson, A., Olsson, L., Ibrahim, O. & van laere, J. (2020). Coping with large disruptions in the payment system : stakeholder experience from stakeholder workshops and computer based simulation gaming exercises. I *Proceedings of the 2020 the 3rd International Conference on Computers in Management and Business : Session - Computer and Mobile Technology*. S. 141--145.

Berhane, A., Nabeel, M. & Große, C. (2020). The Impact of Business Intelligence on Decision-Making in Public Organisations. I *2020 IEEE International Conference on Industrial Engineering and Engineering Management (IEEM)*. S. 435--439.

Bergsten, L., Johansson, B. J. E., Berggren, P., van Laere, J., Ibrahim, O., Larsson, A. & Olsson, L. (2020). Designing engaging computer based simulation games for increasing societal resilience to payment system. I *ICCMB 2020 : Proceedings of the 2020 the 3rd International Conference on Computers in Management and Business*. S. 166--172.

Ekström, L. & Große, C. (2020). Choice of Airport in Extinguishing Wildfires : Model and Cases. I *Proceedings of the 9th International Conference on Operations Research and Enterprise Systems (ICORES)*. S. 364--371.

Große, C. & Olausson, P. M. (2020). The Economic Effects of Regional Airports on Societal Resilience : A Swedish Case. I *Proceedings of the 30th European Safety and Reliability Conference and the 15th Probabilistic Safety Assessment and Management Conference*. S. 2423--2430.

Hasselblad, A. & Olsson, L. (2020). The importance of including qualitative data in technology evaluation - Investigating the Technology Implementation Evaluation Score (TIES). I *2020 IEEE International Conference on Industrial Engineering and Engineering Management (IEEM)*. Singapore :

Högberg, F., Rashid Othman, M. A. A. & Große, C. (2020). Blockchain in Supply Chains and Logistics: Trends in Development. I *2020 IEEE International Conference on Industrial Engineering and Engineering Management (IEEM)*. S. 852--856.

Karlsson, R. (2020). En värld i kris : Statsförvaltningens digitalisering – rättsliga förutsättningar för automatiserade beslut, profilering och AI. Paper presented at the Juristens dag, juridiska föreningen Umeå universitet, December 2-3, 2020.

Lidén, G. & Nyhlén, J. (2020). Local Governments under Pressure : Migration Policy among Swedish Municipalities in the wake of the European Migrant Crisis. Paper presented at the 14th ECPR General Conference

Lidén, G. & Nyhlén, J. (2020). Local Migration and Integration Policy in Sweden - Processes and Outcomes. Paper presented at the 17th IMISCOE Annual Conference

Lundgren, M. (2020). *Crisis simulations as a tool to measure efficiency of risk communication and citizens' preparedness*. Paper presented at the 6th Society for Risk Analysis Nordic Chapter Conference, Kaunas, Lithuania (online), 5-6 november 2020. Nyhlén, J. & Lidén, G. (2020). Governing Local Integration Policy : Evidence from Local Case Studies. Paper presented at the The annual SWEPSA Conference, DIGITAL, Sundsvall, 30 September - 2 October 2020

Olofsson, S. , Hasselblad, A. & Olsson, L. (2020). The Process-Ranking Benchmarking (PRB) Model : Simplifying the IT-Procurement Decisional Process. I *2020 IEEE International Conference on Industrial Engineering and Engineering Management (IEEM)*. Singapore :

van Laere, J. , Johansson, B. J. E. , Olsson, L. & Määttä, P. (2020). Mitigating Escalation of Cascading Effects of a Payment Disruption across other Critical Infrastructures : Lessons Learned in 15 Simulation-Games. I *Critical Information Infrastructures Security : 14th International Conference, CRITIS 2019, Linköping, Sweden, September 23–25, 2019, Revised Selected Papers*. (Lecture Notes in Computer Science). S. 110--121.

Åhag, P. , Hsu, Y. J. , Olsson, L. & Sundberg, L. (2020). The Impact of SARS-CoV-2 on Engineering Education : Student Perceptions from Three Countries. I *2020 IEEE International Conference on Industrial Engineering and Engineering Management (IEEM)*. S. 1266--1270.

Åkerlund, A. & Große, C. (2020). Integration of Data Envelopment Analysis in Business Process Models : A novel approach to measure information security. I *Proceedings of the 6th International Conference on Information Systems Security and Privacy (ICISSP)*. S. 281--288. Große, C. & Olausson, P. M. (2020). The Economic Effects of Regional Airports on Societal Resilience : A Swedish Case. I *Proceedings of the 30th European Safety and Reliability Conference and the 15th Probabilistic Safety Assessment and Management Conference*. S. 2423--2430.

## Rapporter

Danielsson, E. , Petridou, E. , Lundgren, M. , Olofsson, A. , Große, C. & Röslmaier, M. (2020). Risk Communication : A Comparative Study of Eight EU Countries. MSB

Kvarnlöf, L. (2020). Hur kan vi förstå hemberedskap? : En orientering i hemberedskap som politiskt och empiriskt fenomen. (RCR Working Paper Series 1).

Silva, T. C. & Lind, M. (2020). Experiences of the Member States performing evaluations in projects and activities aimed at crime prevention. Sundsvall : Mittuniversitetet (MIUN Studies in Criminology ).

## Samlingsverk (redaktör)

Hobbins, J. (ed.) , Danielsson, E. (ed.) & Sjöstedt Landén, A. (ed.) (2020). Genus, risk och kris. Lund : Studentlitteratur AB

Riskbedömning

# Vad orocar du dig för – egentligen?

Akuta och tydliga risker som giftattacker och terroråd verkar mer skrämmande för oss än långsiktiga, diffusa hot som klimatförändringar och framtida pandemier. Vårt förtroende för experter avgör också hur oroliga vi är.

• Varför är människors rädda för kärnkraft samtidigt som de fortsätter att röka? Sådana frågor sätter forskningen om hur vi mäter risker uppåt och värderar olika typer av faror och risker.

Forskningen om detta tog fart på 1960-talet, lite som en följd av kärnkraftsdebatten, säger Ann Eriander, professor emerita i ledarskap vid Högskolebyråden och författare till flera böcker om risk och krispsykologi. Samhällets förtroende för att du ska drabbas av en terroristattak, få cancer eller bli påkörd i rusningstrafik kan ha ganska liten betydelse för hur orolig du är för att det ska inträffa. Vi är också bättre på att reagera på akuta, tydliga risker än på långsamt utvecklande hot.

Till vardags är vi ganska duktiga på att slå ifrån oss. Det kan vara bra för vår mentala hälsa. Men när vi ser till långsiktiga risker, som klimatförändringarna, och beredskap inför kommande kriser, skulle vi behöva behöva ta till oss riskerna lite mer. Det är rikligt stora risker, säger Ann Eriander.

**Osäkerhet kan göra skräcken större, som när det kommer ett nytt, okänt virus, eller när högskolvet kärnkraft måste förvaras i hundratals år.**

– Ett exempel är risker som är förknippade med väldigt starka bilder, med osäkerhet. Till exempel kärnkraftens risker. De flesta trorde nog inte att de skulle drabbas själva, men osäkerheten när det blev tydligt att osäkerheten gjorde människor rädda, säger Ann Eriander.

Sverige har haft erfarenhet av många olika typer av risker och kriser de senaste decennierna. Vi har haft naturkatastrofer, som stormen Gudrun 2005 och skogsbranden i Västmanland 2014. Vi har drabbats av giftiga utsläpp, som nedfaller från Tjernobylyckan 1986 och giftskandalen i Hallandslän 1997. Det har varit terroristattak, som attacken på Drottninggatan i Stockholm 2017, och stora olyckor, som Estonias förlisning 1994 och diskotekbranden i Göteborg 1998. Och i en pandemi måste vi använda varandra, men i en naturhändelse går vi samman – man strömmar till och hjälper till, säger Ann Eriander.

**Till vardags är vi ganska duktiga på att slå ifrån oss. Det kan vara bra för vår mentala hälsa. Men när vi ser till långsiktiga risker, som klimatförändringarna, och beredskap inför kommande kriser, skulle vi behöva behöva ta till oss riskerna lite mer.**

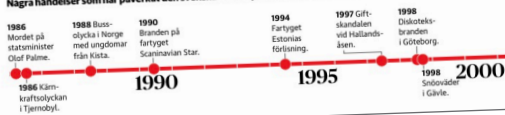
Ann Eriander, professor emerita i ledarskap vid Högskolebyråden och författare till flera böcker om risk- och krispsykologi

**Vad vi själva är avgör också hur vi uppfattar risker. Kän, läder, utbildning, bostadsort, typ av bostad, emigration, yrke och om vi har barn eller inte påverkar. Bättre är i genomsnitt mer oroliga för risker än män, framför allt för personliga risker, och också mer oroliga på sina egna kankaper om hur riskerna ska hanteras. Aldre är mer benägna att uppfatta risker som allvarliga än yngre, men ser sig samtidigt som mer informerade om risker i vardagen.**

– Studier ser man också att riskbedömningen speglar utsläppet och privilegier i samhället. Personer som befinner sig i en mer osäker situation tenderar att generellt bedöma risker som mer allvariga än personer som befinner sig i en mer privilegierad situation, säger Erika Wall vid Mittuniversitetet, som forskar på upplevelser av risk och trygghet i arbets- och vardagslivet.

– Att bli förälder påverkar också. – läder män och kvinnor blir mer rädda för risker när de får barn, även vad vi menar med risk värderar – om vi är rädda att drabbas igen, säger Ann Eriander.

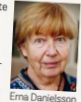
**Några händelser som har påverkat den svenska kunskapsutvecklingen om risker och kriser**



## Ljus i coronamörkret

### Kriser föder kreativitet

Även om pandemin är en tragedi för enskilda öppnar den också nya möjligheter. Som när övertalig servicepersonal tar plats i världen, verkstadsindustri börjar tillverka skyddsutrustning och färjor ställs om till värplattor. – Krisen tvingar fram innovativa lösningar, säger Erna Danielsson, centrumledare för krisforskningscentret RCR\* på Mittuniversitetet.



\* RCR, RISK AND CRISIS RESEARCH CENTRE  
• En del av Mittuniversitetet. Startade 2002.  
• Forskar om, utvecklar och kommunicerar kunskap om risker, kris och säkerhet.  
• Samarbetar bland annat med försvarset, kommuner, polis, räddningstjänst, företag och föreningar.

Det brukar sägas att kristider synliggör samhällets svagheter. För Sverige del kom beredskapslager och sjukvårdsförberedelser snabbt på tapeten. Men att spä slutet för hyperglobalismen där länder och företag plockar hem produktionen igen, nej, det tror inte Erna Danielsson på. – Det skulle kräva sådana enorma investeringar att det är tankarna klingar av rätt snabbt när vi väl är igenom detta.

**"Folk accepterar att det inte alltid går som tänkt om man på ett ärligt sätt kan redogöra för varför vissa beslut tas"**

till grupper som inte har möjlighet att hålla distans eller saknar bostad. Även information om stöd till företagare har varit generell, trots en allt annan än homogen grupp. – Mer riktad och specifik information vore önskvärd: "Hur berörs jag som är i den här situationen?". Vilka förutsättningar har jag att följa rekommendationer? Hur kan mina behov tillgodoses?  
**Erbjuder forskningen några råd till politiker och företagare om hur vi bäst tar oss igenom krisen?**  
– Konkreta råd mitt i en kris är svårt. Men allmänt gäller att agera aktivt och att vara rak och öppen i kommunikationen. Folk accepterar att det inte alltid går som tänkt om man på ett ärligt sätt kan redogöra för varför vissa beslut tas.

Som tidigare anställd inom försvaret följde Erna Danielsson utvecklingen av beredskapslagen, vilket skedde trots massiv kritik. – När trender som Just-in-time vill få fäste som "det framgångsfulla konceptet" är det mycket svårt för beslutsfattare i företag och myndigheter att stå emot. Den som då framhåller långsiktiga vinster framför kortsiktiga risker att ses som omodern, vilket kan uppfattas som negativt på marknaden. Men allt är inte bara negativt med kriser. Pandemin har bidragit till många innovativa lösningar: Restauranger ställer om för hämtmat, matbutiker erbjuder



PROJECTS

# A SIMULATION SUCCESS

Mid Sweden University is home to a custom-made lab capable of simulating any environment or situation. Zoe Mutter looks at the role technology plays in the construction of complex, immersive narratives within the simulation space.



---

PART OF  MID SWEDEN UNIVERSITY

Kunskapens väg 1 | 831 25 Östersund  
Tel. 010-142 80 00 | [miun.se/rcr](http://miun.se/rcr)